

Vol. 2, No. 1  
Juin 2025

ISSN 2960-2858  
P-ISSN 3006-4414

# LES CAHIERS DU LARSOC

REVUE DES SCIENCES HUMAINES ET SOCIALES  
SUR LES SOCIÉTÉS ET LES CIVILISATIONS



Laboratoire d'Analyse et de Recherche  
sur les Sociétés et civilisations  
(**LARSOC**)

Département d'histoire  
Université Alassane Ouattara, Bouaké (Côte d'Ivoire)  
01 BP V 18 Bouaké 01  
[revuecahiersdelarsoc@gmail.com](mailto:revuecahiersdelarsoc@gmail.com)



**Les Cahiers du LARSOC**, *Revue des sciences humaines et sociales sur les sociétés et les civilisations*

**ISSN 2960-2858**

**P-ISSN 3006-4414**

[revuecahiersdelarsoc@gmail.com](mailto:revuecahiersdelarsoc@gmail.com)

<https://revuecahiersdu.larsoc.net/>

<https://aurehal.archives-ouvertes.fr/journal/read/id/610041>

<https://sjifactor.com/passport.php?id=23917>

**SJIF 2025 = 5.168 (Scientific Journal Impact Factor Value for 2025)**



*Périodique : semestriel*

**Vol. 2, No. 1, 2025**

## **COMITÉ ÉDITORIAL**

### **Directeur de publication**

**SANGARÉ Souleymane**

Histoire médiévale de l'Afrique occidentale

Département d'Histoire, Université Alassane Ouattara, Bouaké (Côte d'Ivoire)

### **Comité de rédaction**

#### **Rédacteur en Chef :**

**KOUAMENAN Djro Bilestone Roméo**

Histoire médiévale de l'Europe occidentale

Département d'Histoire, Université Alassane Ouattara, Bouaké (Côte d'Ivoire)

#### **Rédacteur en Chef adjoint :**

**TRAORÉ Siaka**

Histoire moderne et contemporaine

Département d'Histoire, Université Alassane Ouattara, Bouaké (Côte d'Ivoire)

#### **Secrétaire de la rédaction :**

**YAPI Fulgence Thierry**

Histoire de l'Antiquité

Département d'Histoire, Université Alassane Ouattara, Bouaké (Côte d'Ivoire)

#### **Secrétaire adjoint de la rédaction :**

**YÉO Mitanhatcha**

Archéologie

Département d'Histoire, Université Alassane Ouattara, Bouaké (Côte d'Ivoire)

#### **Membres du Secrétariat de la rédaction**

KOUAMENAN Djro Bilestone Roméo

TRAORÉ Siaka

GNAMIEN Kouamé Moïse

YAPI Fulgence Thierry

YÉO Mitanhatcha

OULAI Fabrice

FADIKA Massandjé

OUATTARA Issouf

#### **Commissaires aux comptes**

**YAO Élisabeth**

Histoire contemporaine

Département d'Histoire, Université Alassane Ouattara, Bouaké (Côte d'Ivoire)

**BROU N'Goran Alphonse**

Histoire contemporaine

Département d'Histoire, Université Alassane Ouattara, Bouaké (Côte d'Ivoire)

**Trésorière de la rédaction**

**KRÉ Henriette**

Histoire médiévale de l'Europe occidentale

Département d'Histoire, Université Alassane Ouattara, Bouaké (Côte d'Ivoire)

**Trésorier adjoint de la rédaction**

**YAO Koffi Léon**

Histoire contemporaine

Département d'Histoire, Université Alassane Ouattara, Bouaké (Côte d'Ivoire)

**Web Master**

KOUAKOU Kouadio Sanguen

Assistant, Ingénieur en informatique, Université Alassane Ouattara, Bouaké (Côte d'Ivoire)

**COMITÉ SCIENTIFIQUE**

**ADDO Mahamane Addo**

Professeur Titulaire, Université Abdou MOUMOUNI, Niamey (Niger)

**ALLOU René Kouamé**

Professeur Titulaire, Université Félix Houphouët Boigny, Abidjan (Côte d'Ivoire)

**ARCHER Maurice**

Maître de Conférences, École Normale Supérieure (ENS), Abidjan (Côte d'Ivoire)

**ASSANVO Mian K. N. Mathieu**

Maître de Conférences, Université Félix Houphouët Boigny, Abidjan (Côte d'Ivoire)

**BA Idrissa**

Professeur Titulaire, Université Cheikh Anta Diop, Sénégal

**BAMBA Assouman**

Professeur Titulaire, Université Alassane Ouattara, Bouaké (Côte d'Ivoire)

**BAMBA Mamadou**

Professeur Titulaire, Université Alassane Ouattara, Bouaké (Côte d'Ivoire)

**BINATE Issouf**

Maître de Conférences, Université Alassane Ouattara, Bouaké (Côte d'Ivoire)

**BORE El Hadji Ousmane**

Maître de Conférences, Université des Sciences sociales et de gestion, Bamako, (Mali)

**BROU Émile Koffi**

Professeur Titulaire, Université Alassane Ouattara, Bouaké (Côte d'Ivoire)

**COULIBALY Daouda**

Professeur Titulaire, Université Alassane Ouattara, Bouaké (Côte d'Ivoire)

**DIAKITÉ Moussa**

Professeur Titulaire, Université Alassane Ouattara, Bouaké (Côte d'Ivoire)

**DAKITE Samba**

Professeur Titulaire, Université Alassane Ouattara, Bouaké (Côte d'Ivoire)

**EICKELS Klaus van**

Professeur Titulaire, Université Otto-Friedrich de Bamberg, Allemagne

**ÉKANZA Simon Pierre**

Professeur Titulaire, Doyen honoraire

**GADO Alpha Boureïma**

Professeur Titulaire, Université de Tillabery, Niger

**KIÉNON-KABORÉ T. Hélène**

Professeur Titulaire, Université Félix Houphouët Boigny, Abidjan (Côte d'Ivoire)

**KONATÉ Doulaye**

Professeur Titulaire, Université de Bamako, Mali

**KONE Issiaka**

Professeur Titulaire, Université Alassane Ouattara, Bouaké (Côte d'Ivoire)

**KONIN Séverin**

Professeur Titulaire, Université Félix Houphouët Boigny, Abidjan (Côte d'Ivoire)

**KOUAKOU Edmond Pierre Yao**

Maître de Conférences, Université Alassane Ouattara, Bouaké (Côte d'Ivoire)

**KOUASSI Kouakou Siméon**

Professeur Titulaire, Université de San Pedro, San Pedro (Côte d'Ivoire)

**LATTE Egue Jean-Michel**

Professeur Titulaire, Université Alassane Ouattara, Bouaké (Côte d'Ivoire)

**MORITIÉ Camara**

Professeur Titulaire, Université Alassane Ouattara, Bouaké (Côte d'Ivoire)

**PARÉ Moussa**

Professeur Titulaire, Université Félix Houphouët Boigny, Abidjan (Côte d'Ivoire)

**SANGARÉ Souleymane**

Professeur Titulaire, Université Alassane Ouattara, Bouaké (Côte d'Ivoire)

**SARR Mahamadou Nissire**

Professeur Titulaire, Université Cheick Anta DIOP, Dakar (Sénégal)

**SEYNI Moumouni**

Directeur de Recherches, Université Abdou Moumouni, Niamey (Niger)

**SORO Donissongui**

Professeur Titulaire, Université Alassane Ouattara, Bouaké (Côte d'Ivoire)

**TROH Deho Roger**

Professeur Titulaire, Université Alassane Ouattara, Bouaké (Côte d'Ivoire)

## **COMITÉ DE LECTURE**

### **ADDO Mahamane Addo**

Professeur Titulaire, Université Abdou Moumouni, Niamey (Niger)

### **ALLOU René Kouamé**

Professeur Titulaire, Université Félix Houphouët Boigny, Abidjan (Côte d'Ivoire)

### **ASSANVO Mian K. N. Mathieu**

Maître de Conférences, Université Félix Houphouët Boigny, Abidjan (Côte d'Ivoire)

### **BA Idrissa**

Professeur Titulaire, Université Cheikh Anta Diop, Sénégal

**BINATE Issouf**, Maître de Conférences, Université Alassane Ouattara, Bouaké (Côte d'Ivoire)

### **BORE El Hadji Ousmane**

Maître de Conférences, Université des Sciences sociales et de gestion, Mali

### **BROU Émile Koffi**

Professeur Titulaire, Université Alassane Ouattara, Bouaké (Côte d'Ivoire)

### **COULIBALY Daouda Pondalla**

Maître-Assistant, Université Alassane Ouattara, Bouaké (Côte d'Ivoire)

### **DÉDÉ Jean-Charles**

Maître de Conférences, Université Alassane Ouattara, Bouaké (Côte d'Ivoire)

### **DIAKITE Moussa**

Professeur Titulaire, Université Alassane Ouattara, Bouaké (Côte d'Ivoire)

### **EICKELS Klaus van**

Professeur Titulaire, Université Otto-Friedrich de Bamberg, Allemagne

### **IBRAH Maman Moutari**

Maître-assistant, Université Djibo Hamani, Tahoua (Niger)

### **KIÉNON-KABORÉ T. Hélène**

Professeur Titulaire, Université Félix Houphouët Boigny, Abidjan (Côte d'Ivoire)

### **KONATE Mahamoudou**

Maître de Conférences, Université Alassane Ouattara, Bouaké (Côte d'Ivoire)

### **KONÉ Yacouba**

Maître-assistant, Université Jean Lorougnon Guédé, Daloa (Côte d'Ivoire)

### **KONIN Séverin**

Professeur Titulaire, Université Félix Houphouët Boigny, Abidjan (Côte d'Ivoire)

### **KOUASSI Kouakou Siméon**

Professeur Titulaire, Université de San Pedro, San Pedro (Côte d'Ivoire)

### **KOUAKOU Edmond Pierre Yao**

Maître de Conférences, Université Alassane Ouattara, Bouaké (Côte d'Ivoire)

### **KOUAKOU N'Dri Laurent**

Maître de Conférences, Université Alassane Ouattara, (Côte d'Ivoire)

**KALOU épse LODUGNON Hiriey Evelyne Liliane**

Maître-assistante, Université Félix Houphouët Boigny, Abidjan (Côte d'Ivoire)

**NAMOI Célestine**

Maître-Assistante, École Normale Supérieure (ENS), Abidjan, (Côte d'Ivoire)

**NOGBOU M'Domou Éric**

Maître de Conférences, Université Felix Houphouët Boigny, Abidjan (Côte d'Ivoire)

**PARÉ Moussa**

Professeur Titulaire, Université Félix Houphouët Boigny, Abidjan (Côte d'Ivoire)

**SANGARÉ Souleymane**

Professeur Titulaire, Université Alassane Ouattara, Bouaké (Côte d'Ivoire)

**SARR Mahamadou Nissire**

Professeur Titulaire, Université Cheick Anta DIOP, Dakar (Sénégal)

## **POLITIQUE ÉDITORIALE**

*Les cahiers du LARSOC* est une revue pluridisciplinaire qui publie des contributions originales (en français, en anglais, en espagnol et en allemand) à la recherche sur l'histoire et filières voisines des sciences humaines et des sciences sociales. Sont particulièrement bienvenues les contributions transcendant les limites entre les époques, espaces géographiques et domaines de recherches établis. La voie de distribution principale est la publication en ligne par article.

## **PRÉSENTATION DES MANUSCRITS**

Les contributions, en texte justifié, doivent être envoyées sous la forme d'un document Word, police Times New Roman, caractère 12, interligne 1,5 et en portrait, pour le corps du texte. Caractère 10 pour les notes de bas de page.

La rédaction refusera, les contributions de moins de 10 pages et celles de plus de 25 pages. Les marges des manuscrits doivent respecter les paramètres suivants : 2,5 cm haut, bas, et 2,5 cm droite, gauche.

La structure des articles se fait selon :

- Article théorique et fondamentale : Titre (15 mots maximum, taille 14, gras et centré), Prénom et NOM de l'auteur (taille 12, gras et centré), Institution d'attache et Adresse électronique (taille 11, centré), Résumé en Français (200 mots maximum, taille 10), Mots-clés (maximum 5, taille 10), Abstract, Key words, Introduction (Justification du thème, Problématique, Hypothèses/Objectifs scientifiques, Approche méthodologique), Développement articulé, Conclusion, Références Bibliographiques.

- Article résultant d'une recherche de terrain : Titre (15 mots maximum, taille 14, gras et centré), Prénom et NOM de l'auteur (taille 12, gras et centré), Institution d'attache et Adresse électronique (taille 11, centré), Résumé en Français (200 mots maximum, taille 10), Mots-clés (maximum 5, taille 10), Abstract, Key words. Introduction (Justification du thème, Revue, Problématique, Hypothèses/Objectifs scientifiques, Question de recherche), Méthodologie, Résultats et Discussion, Conclusion, Références bibliographiques.

Les articulations de l'article, à l'exception de l'introduction, de la conclusion, de la bibliographie, doivent être titrées et numérotées par des chiffres (exemples : 1. ; 1.1. ; 1.2 ; 2. ; 2.2. ; 2.2.1 ; 2.2.2. ; 3. ; etc.). Pas plus de 3 niveaux. Les tableaux, figures, graphiques, photographies en noir et blanc ou en couleur, seront présentés dans le texte à leur emplacement exact.

## **CITATION DES AUTEURS**

La revue se conforme aux normes éditoriales NORCAMES 2016.

Les références bibliographiques sont intégrées au texte comme suit : mettre entre parenthèses, l'initial (s) du Prénom ou des Prénoms + le Nom de l'auteur + année de publication suivie de deux points + la page à laquelle l'information a été prise. Ex : (S.-P. Ekanza, 2016 : 15).

**DANS LE TEXTE** : Les passages cités sont présentés en romain et entre guillemets. Lorsque la citation dépasse trois lignes, il faut aller à la ligne, pour présenter la citation (taille 11, interligne 1 ou simple) en romain et en retrait de 2 cm à gauche et à droite.

Les références de citation sont intégrées au texte citant, selon les cas, de la façon suivante :

- (l'initial (s) du Prénom ou des Prénoms + le Nom de l'auteur + année de publication suivie de deux points + la page à laquelle l'information a été prise) ;
- l'initial (s) du Prénom ou des Prénoms + le Nom de l'auteur (année de publication suivie de deux points + la page à laquelle l'information a été prise).

Exemples :

- En effet, le but poursuivi par M. Ascher (1998 : 223) est « d'élargir l'histoire des mathématiques de telle sorte qu'elle acquière une perspective multiculturelle et globale (...), d'accroître le domaine des mathématiques : alors qu'elle s'est pour l'essentiel occupée du groupe professionnel occidental que l'on appelle les mathématiciens (...) ».

- Pour dire plus amplement ce qu'est cette capacité de la société civile qui, dans son déploiement effectif, atteste qu'elle peut porter le développement et l'histoire, S. B. Diagne (1991 : 2) écrit :

Qu'on ne s'y trompe pas : de toute manière, les populations ont toujours su opposer à la philosophie de l'encadrement et à son volontarisme leurs propres stratégies de contournements. Celles-là, par exemple, sont lisibles dans le dynamisme, ou à tout le moins, dans la créativité dont sait preuve ce que l'on désigne sous le nom de secteur informel et à qui il faudra donner l'appellation positive d'économie populaire.

- Le philosophe ivoirien a raison, dans une certaine mesure, de lire, dans ce choc déstabilisateur, le processus du sous-développement. Ainsi qu'il le dit :

« le processus du sous-développement résultant de ce choc est vécu concrètement par les populations concernées comme une crise globale : crise socio-économique (exploitation brutale, chômage permanent, exode accéléré et douloureux), mais aussi crise socio-culturelle et de civilisation traduisant une impréparation sociohistorique et une inadaptation des cultures et des comportements humains aux formes de vie imposées par les technologies étrangères » (S. Diakité, 1985 : 105).

Les sources historiques, les références d'informations orales et les notes explicatives sont numérotées en série continue et présentées en bas de page en indiquant :

Pour la source orale : l'initial (s) du Prénom ou des Prénoms de l'auteur + Nom de l'auteur + lieu + date de l'entretien.

Pour un livre : l'initial (s) du Prénom ou des Prénoms de l'auteur + Nom de l'auteur + année de publication suivie de deux points + pages citées.

Pour un article : l'initial (s) du Prénom ou des Prénoms de l'auteur + Nom de l'auteur + année de publication suivie de deux points + pages citées.

Pour les sources d'archives : il faut mentionner en toutes lettres, à la première occurrence, le lieu de conservation des documents suivi de l'abréviation entre parenthèses, la série et l'année. C'est l'abréviation qui est utilisée dans les occurrences suivantes. Ex. : Abidjan, Archives nationales de Côte d'Ivoire (A.N.C.I.), 1EE28, 1899.

## **RÉFÉRENCES BIBLIOGRAPHIQUES (PRÉSENTÉES EN ORDRE ALPHABÉTIQUE)**

Dans la bibliographie, ne doivent figurer que les références des documents cités, à interligne 1,5 et justifiées, en respectant le protocole suivant :

Pour les sources orales : NOM Prénoms des informateurs + qualité et profession des informateurs + âges des informateurs ou leurs dates de naissance + date, heure et lieu de l'entretien + principaux thèmes abordés au cours des entretiens.

Par exemple : COULIBALY Gberna, *Dozoba* ou Vieux dozo, garant de L'initiation au *Dozoya* de Dagbakpli, 70 ans, 27 janvier 2016, de 16h20 à 17h, Korhogo, Rôle des Dozo dans la crise en Côte d'Ivoire de 2002 et 2011.

Pour les sources d'archives, mentionner en toutes lettres le lieu de conservation des documents, la série et l'année.

Ex. : Abidjan, Archives nationales de Côte d'Ivoire, 1EE28, 1899.

Pour les sources éditées : NOM Prénoms de l'auteur, année de publication, titre du volume (italique), lieu de publication, nom de la société d'édition. Attention à la différence entre l'éditeur, marqué (éd.), et le nom de la société d'édition.

Ex. 1 : FROISSART Jean, 1846, *Chronique de la traison et mort de Richart Deux roy Dengeleterre*, éd. et trad. Benjamin WILLIAMS, Londres, S & J Bentley.

Ex. 2 : STUBBS William (éd.), 1882, *Chronicles of the Reigns of Edward I and Edward II*, vol. I, Londres, Longman.

Ex. 3 : *Calendar of Letter-Books of the City of London. Letter-Book H*, Reginald R. SHARPE (éd.), 1907, Londres, John Edward Francis.

Une monographie : NOM Prénoms de l'auteur, année de publication, titre du volume (italique), lieu de publication, nom de la société d'édition.

Ex. : EKANZA Simon-Pierre, 2016, *L'historien dans la cité*, Paris, L'Harmattan.

Ouvrage collectif : NOM Prénoms du ou des auteurs, année de publication (dir), titre du volume (italique), lieu de publication, nom de la société d'édition.

Ex. : MARCHANDISSE Alain, KUPPER Jean-Louis (dir.), 2003, *À l'ombre du pouvoir. Les entourages princiers au Moyen Âge*, Liège, Droz.

Un article de revue : NOM Prénoms de l'auteur, année de publication, titre de l'article (entre guillemets), nom de la revue (italique), volume et/ou numéro, première et dernière pages de l'article.

Ex. : SANGARÉ Souleymane, 2007, « Une famille de serviteurs d'États au Soudan occidental aux XV<sup>e</sup> et XVI<sup>e</sup> siècles : les Naddi », *Revue ivoirienne d'histoire*, N° 11, p. 102-119.

Un article dans un ouvrage collectif : NOM Prénoms de l'auteur, année de publication, titre de l'article (entre guillemets), dans : prénoms et NOM du ou des directeurs de publication (dir.), titre du volume (italique), lieu d'édition, nom de l'éditeur, première et dernière pages de l'article.

Ex. : GUILLEMAIN Bernard, 2003, « Les entourages des cardinaux à Avignon », dans : Alain MARCHANDISSE, Jean-Louis KUPPER, (dir.), *À l'ombre du pouvoir. Les entourages princiers au Moyen Âge*, Liège, Droz, p. 7-11.

Un mémoire, une thèse, un rapport, document manuscrit, ... : NOM Prénoms de l'auteur, année de soutenance ou de production du document, Titre, type de document, mention de "non publié", Ville de production, Institution d'origine, nombre de pages.

Ex. : ANNAN Elisabeth, 1984, Les mouvements migratoires des populations Akan du Ghana en Côte d'Ivoire, des origines à nos jours, Thèse pour le Doctorat de troisième cycle, non publiée, Abidjan, Université nationale de Côte d'Ivoire, 326 p.

Document internet : de façon générale, la présentation des Ressources Internet se fera selon le modèle de base suivant : Auteur, année de mise en ligne « Titre de la ressource », [S'il y a lieu, ajouter la ressource plus large à laquelle le document cité est rattaché. Il s'agit de l'auteur ou du titre du site ou du document qui contient la ressource.], Adresse URL (date : jour/mois/année de la consultation par l'utilisateur).

Ex. : WARNER Kathryn, 2010, « The Trial and Execution of Thomas of Lancaster », Edward II, Welcome to the site which examines the events, issues and personalities of Edward II's reign, 1307-1327, <http://edwardthesecond.blogspot.de/2010/10/trial-and-execution-of-thomas-of.html> (17/6/2023).

#### **N.B :**

- L'auteur pourra se référer aux NORCAMES 2016 pour des cas plus spécifiques.
- Les caractères majuscules doivent être accentués. Exemple : État, À l'effet de ...
- Le non-respect des recommandations ci-dessus entraîne le rejet systématique du manuscrit soumis à évaluation des pairs.
- En vertu du Code d'Éthique et de Déontologie du CAMES, toute contribution est l'apanage de son auteur et non celle de *Les cahiers du LARSOC*. Les responsabilités pénales sont donc à l'actif du contributeur. Les articles sont, cependant, la propriété de la revue.

Rédaction en Chef  
Dr. KOUAMENAN Djro Bilestone Roméo  
*Département d'histoire, Université Alassane Ouattara*

## SOMMAIRE

|  |         |
|--|---------|
| Koffi Arcel BOUSSOU : <b>La polygamie à Athènes à l'époque classique : pratique interdite</b> .....  | 14-26   |
| Ouollo Adama TOURÉ : <b>La coopération militaire entre États : l'exemple des cités grecques d'Europe et d'Asie entre le III<sup>e</sup> et le II<sup>e</sup> siècle avant notre ère</b> .....          | 27-50   |
| Amin Angéline KOUAMÉ, Bi Tra Olivier TRA, Moussa PARÉ : <b>Le portrait des guerriers turcs d'après Jean de Joinville (1248-1250)</b> .....   | 51-66   |
| Médjo DAHOUE, Yao Adjoumani Victor MANZAN: <b>Le paradoxe des relations entre Saladin et Richard Cœur-de-Lion vu par les chroniqueurs arabes</b> .....   | 67-82   |
| Adjoua Juliana KOUAKOU : <b>Genèse du féminisme à travers les œuvres artistiques des femmes au Moyen Âge occidentale</b> .....   | 83-93   |
| Ta Narcisse Tra BI, Nene Landry Tra BI : <b>Les Luenou, origine, migration et formation : XV<sup>e</sup> - XVI<sup>e</sup> siècle</b> .....  | 94-115  |
| Sonia-Estelle BOUA : <b>L'exil de Soundjata d'après Djibril Tamsir Niane dans <i>soundjata ou l'épopée mandingue</i></b> .....   | 116-128 |
| Yao Jean Marc KOUAKOU : <b>Contribution à l'étude des conquêtes de Tombouctou et de Djenné par Sonni Ali</b> .....   | 129-140 |
| Sylla ANZOUMANAN : <b>Diplomatie religieuse d'Askia Mohammed I<sup>er</sup> : du pèlerinage à la conclusion d'un partenariat politique entre le Songhay et les États du monde arabo-musulman</b> ..... | 141-159 |
| Agossou Arthur VIDO, Kouassi Raguin KOUASSI : <b>La circoncision dans l'histoire des peuples du golfe du Bénin (XVI<sup>e</sup>-XIX<sup>e</sup> siècles)</b> .....                                     | 160-178 |
| Maïmouna BAMBA : <b>Les acteurs dans l'organisation et la commercialisation de l'anacarde dans la région du Denguélé (nord-ouest de la Côte d'Ivoire) de 1990 à 2012</b> .....                         | 179-190 |
| Tiégbè TOURÉ, Mamadou FOFANA : <b>Les Lekra, un peuple tagbana en pays koro du XVI<sup>e</sup> siècle à 2022</b> .....   | 191-213 |
| Nahoua Karim SILUÉ : <b>Résurgence des coups d'État en Afrique de l'ouest : recul démocratique ou manifestation d'une souveraineté retrouvée ?</b> .....   | 214-225 |
| BABAROU : <b>La mendicité dans les quartiers populaires de la ville de Maroua (1973-2023)</b> .....  | 226-244 |
| Solenko GNENDA: <b>La religion dans l'espace politique au Togo : nouvel opium du peuple ?</b> .....  | 245-259 |
| Dominique BAKOUAN : <b>Gare ferroviaire et développement urbain de Bobo-Dioulasso (Burkina Faso) : des origines à 1960</b> .....   | 260-282 |
| Hamidou ZAMBILOU, Abdoulaye Mohamed DIALLO, Adama KOMINA, Adama DIABATE : <b>Gouvernance locale et rôle des acteurs : cas de la commune rurale de Kalabancoro</b> .....                                | 283-297 |

|  |         |
|--|---------|
| Makoura BAMBA, Gnazebo Hilaire MAZOU, Asseman Médard KOUA : <b>Profils biophysique et sociaux des personnes vivant avec des maladies mentales et l'épilepsie (pvmme) à Brobo (Côte d'Ivoire)</b> ..... | 298-314 |
| Michel Assoumou NSI : <b>L'Église universelle du royaume de dieu au Gabon (1997-2019) : territorialité et stratégies d'implantation</b> .....  | 315-329 |
| Djibril BALDE : <b>Artefact comme produit d'une identité reconstruite dans <i>Les désorientés</i> (2012) de Amin Maalouf et <i>La ballade du calame</i> (2015) de Atiq Rahimi</b> .....                | 330-345 |
| Bi Youan Firmin IRIÉ : <b>Bouaflé et la répression coloniale du 07 janvier 1950</b> .....  | 346-358 |
| Pénissonguita SORO: <b>Les prétentions califales dans la conquête marocaine de la boucle du Niger (1591-1630)</b> .....  | 359-370 |
| Roseline Gbocho N'DA, Sidi DOUMBIA : <b>Les pratiques magico-religieuses dans la cybercriminalité en Côte d'Ivoire</b> .....   | 371-382 |
| Boureima SANA : <b>Éducation et force de l'État : la médiation par la citoyenneté</b> .....  | 383-394 |
| Youssef DIARRASSOUBA : <b>Staging the Wounded Self: Cinematic Aesthetics and Corporeal Memory in <i>This Mournable Body</i> by Tsitsi Dangarembga</b> .....  | 395-409 |
| Lucien MANOKOU, Fabrice Nfoule MBA : <b>L'Assemblée nationale et la consolidation/déconstruction de l'État postcolonial au Gabon pendant le monopartisme (1968-1990)</b> .....                         | 410-429 |
| Kan Yannick YEBOUE : <b>Les Baoulé suamenle de Taabo, une société lignagère akan à double filiation et à accentuation patrilineaire</b> .....  | 430-438 |
| Kouamé Dominique KOUASSI, Moro Jean Martial AHORO, Atta Kouame Jacob BRINDOUMI, : <b>L'inertie de l'état ivoirien face à la piraterie maritime (1981-2017)</b> .....                                   | 439-462 |
| Wokado Mohamed SAKO : <b>Sassandra dans l'émergence de l'immigration clandestine en Côte d'Ivoire (1947-1980)</b> .....  | 463-478 |
| Lassina SIMPORÉ, Ibrahima OUIBGA : <b>La guerre chez les <i>Moose</i> de <i>Waogdgo</i> (<i>Ouagadougou</i>) Burkina Faso</b> .....  | 479-498 |
| Bi Drigoné Gilles Martial TOUBOUI : <b>Théorie critique et rationalisation de la société</b> .....   | 499-510 |
| Marcel GUIGMA, Mahama OUATTARA : <b>L'idée d'homme nouveau chez Ébénézer Njoh-Mouelle et l'art comme moyen de désaliénation de l'être-africain</b> .....   | 511-528 |
| Alassane DIABATE, Dally Luc Olivier ZITIEOUROU : <b>Le comité de développement du quartier mairie II d'Adjamé : entre reconnaissance et contestations (1988-2010)</b> .....                            | 529-542 |

|   |                |
|---|----------------|
| <b>Abou DAPPAH : Des communautés économiques régionales à la Zlecaf : la longue quête de l'intégration par l'Afrique .....</b>  | <b>543-561</b> |
| <b>Yao Lopez DJE : L'économie ivoirienne à l'épreuve des multinationales de 1960 à 2022 .....</b>   | <b>562-575</b> |
| <b>Kanga Gerard Brice ESSE : Les effets politiques et économiques de l'organisation de la coupe d'Afrique des nations (CAN) en Côte d'Ivoire en 1984 .....</b>  | <b>576-594</b> |
| <b>Moriba DEMBÉLÉ : Une intégration ouest-africaine : la Semaine Tripartite entre Kédougou, Mali et Kéniéba de 1980 à 2024 .....</b>  | <b>595-619</b> |
| <b>Yolande THIBAUT-MPOLO, Béatrice Perpétue ONDONGO OKOUA, Eloge Symplice MAHOUNGOU MOUMBOUILLOU, Maurice NGOLOYAKALI : Quel encadrement pédagogique dans la circonscription scolaire de Boundji en république du Congo ? .....</b> | <b>620-640</b> |
| <b>Demba SIDIBÉ : Samory : décryptage d'une révolution militaire africaine (1879-1892) .....</b>  | <b>641-669</b> |
| <b>Youssouf FOFANA : Code de bonne conduite et élection en Côte d'Ivoire : entre espoir et désillusion (2008-2010) .....</b>  | <b>669-683</b> |

# Samory : décryptage d'une révolution militaire africaine 1879-1892

Demba SIDIBÉ

Mission de défense française en Côte d'Ivoire  
[sekou.diakite1977@gmail.com](mailto:sekou.diakite1977@gmail.com)

---

## Résumé

Cette étude analyse le fait militaire samorien durant son 1<sup>er</sup> empire entre 1879 et 1892. Si la postérité retient de Samory ses exploits militaires au point d'être désigné comme le Napoléon africain, c'est parce qu'il fit preuve d'un génie inédit et inégalé qui impressionna les officiers coloniaux français en charge de la conquête des terres ouest-africaines. Dans le détail, l'originalité de l'outil militaire forgé par Samory repose une modernité de vues du fait guerrier qui rompt totalement avec les nomenclatures ouest-africaines de son époque. La mise en place d'armées très autonomes au plan organique et opérationnel constitue, par-dessus tout, la singularité fondamentale de l'organisation militaire samorienne. Si le fait militaire distingue trois niveaux : la stratégie, le niveau opératif et la tactique, Samory met en œuvre le niveau opératif au même instant où en Europe ce niveau, que l'on nomme encore « Grande tactique », commence à être perçu mais ne sera théorisé que dans les années 1930. A cela s'ajoute, des conceptions novatrices en matière de renseignement, d'articulation des unités, organisation du commandement et une parfaite maîtrise de la mise en œuvre des différents échelons tactiques.

**Mots-clés :** Samory, armée, révolution, tactique, stratégie, militaire

## Summary

This study analyzes the Samorian military experience during his first empire between 1879 and 1892. If posterity remembers Samory for his military exploits to the point of being designated as the African Napoleon, it is because he demonstrated military genius unprecedented and unequalled which impressed the French colonial officers in charge of the conquest and then the pacification of West Africa. The originality of the military tool forged by Samory is based on a modernity of views of war which completely breaks with the nomenclatures of his time and of West Africa. The establishment of very autonomous armies at the organic and operational level constitutes, above all, the fundamental singularity of the Samorian military organization. If the military distinguishes three levels, strategy, the operational level and tactics, Samory practices the operational art at the same time when in Europe this level which we still call "Grand tactics" begins to be perceived but would only be theorized in the 1930s. Added to this are innovative designs in terms of intelligence, unit task organisation, command and control and perfect mastery of the implementation of the different tactical levels.

**Keywords :** Samory, army, revolution, tactics, strategy, military

## Introduction

Né vers 1830 dans l'actuelle Guinée, Samory Touré est mort en déportation le 2 juin 1900 à Ndjolé au Gabon. Fondateur de l'empire du Wassoulou qui s'étendait sur une large partie ouest de la Guinée, le nord de la Côte d'Ivoire et le sud du Mali, il est considéré comme le dernier grand souverain africain qui résista près de vingt ans aux pénétrations britanniques et françaises.<sup>1</sup>

La tradition orale<sup>2</sup> raconte qu'aux environs de 1860, après avoir obtenu la libération de sa mère captive du puissant clan des Cissé, Samory s'assit au bord de la rivière Milo<sup>3</sup>. Deux génies prirent la forme de jeunes filles et l'abordèrent. Ils lui annoncèrent qu'ils étaient envoyés par les sages de la Case afin de trouver sur Terre un de leur représentant. Ils remettraient à l'Elu l'un des trois symboles de la puissance. Le sac de colas du commerçant, la houe du cultivateur ou le fusil du guerrier. Samory choisit le fusil. Alors les génies l'interrogèrent sur les raisons de ce choix. Le grand Malinké répondit que dans sa vie, il connut trois affronts qu'il se devait de laver. Alors les deux génies lui remirent le fusil et lui révélèrent qu'il régnerait sur l'Afrique pendant 30 ans, 30 mois et 30 jours.<sup>4</sup>

Héros africain résistant à la conquête coloniale, chef de bande esclavagiste « *sanglant et magnifique* » Ingold, (1961 : 120), stratège et grand chef de guerre (Kéléligui en langue malinké), Samory est un peu de tout cela. Il impressionna les officiers français qui eurent à l'affronter au point que certains, notamment M. E. Peroz (1895 : 390), le qualifièrent de « *Napoléon Africain* ». Incontestablement, il est un Africain suffisamment entré dans l'Histoire pour que près de deux siècles après sa naissance il suscite encore l'intérêt. Si beaucoup de travaux de recherches (Y. Person, 1975 ; J. d'Andurain, 2017) éclairent la vie de

---

<sup>1</sup> Après la capture de Samory en 1898, il n'y aura plus aucune opération d'envergure de l'armée française en Afrique subsaharienne si ce n'est de façon ponctuelle. Surtout, il n'existe aucun état africain, dans l'aire coloniale française, disposant d'une armée aussi structurée que celle de Samory. Entretiens avec le docteur Arthur BANGA, octobre-novembre 2023.

<sup>2</sup> La Tradition désigne ici l'ensemble des récits et coutumes malinké, se transmettant de générations à générations.

<sup>3</sup> Le Milo est une rivière guinéenne, affluent du fleuve Niger. La source du Milo se trouve dans le sud de la Guinée. La rivière coule ensuite vers le nord, à travers la région de Kankan, dont elle traverse la ville chef-lieu avant de rejoindre le fleuve Niger qu'elle rejoint à proximité du village de Niandankoro, une dizaine de kilomètres en amont de Siguiri.

<sup>4</sup> KOUYATE, Djéli Siaka lors de sa rencontre avec un descendant de Samory Touré <https://www.youtube.com/watch?v=hw425snBtwo>

Samory, les aspects spécifiques de son génie militaire méritent d'être analysés avec un regard militaire distancié.

Trois « moments » dans la trajectoire de Samory se distinguent. Avant 1881, année de la première confrontation avec la France<sup>5</sup>, c'est la construction du 1<sup>er</sup> empire qui eut pour capitale Bissandougou, dans l'actuelle Guinée. Cette période est la moins documentée des archives coloniales mais est détaillée dans la Tradition malinké. Elle est néanmoins fondamentale pour Samory. Après avoir été commerçant puis mercenaire, cette période est pour le personnage celle des apprentissages. Elle façonne le politique et le militaire qui finit par bâtir le plus grand empire du Haut Niger.

La deuxième période, de 1881 à 1892, est la confrontation des impérialismes. La conquête européenne se heurte à l'apogée samorienne. Selon Y. Person, dans son exposé de soutenance de thèse : « Samory est alors l'organisateur adroit, tenace et héroïque de la résistance » (Collectif, 2015 : 59). L'empire de Samory est déjà doté d'un outil militaire sophistiqué, rompant radicalement avec la nomenclature militaire de ses contemporains africains. Cette confrontation entraîna néanmoins de profondes adaptations parachevant une véritable révolution des affaires militaires ouest africaines.

Enfin, l'épilogue débute avec la chute de Bissandougou en 1892 et s'achève avec sa capture en 1898 à Guelemou (J. d'Andurain, 2012 : p. 25-45) dans l'ouest de la Côte d'Ivoire. Devant la supériorité matérielle de l'Europe, Samory se replie en 1893 dans l'*hinterland* ivoirien, c'est le second empire. L'armée de Samory est alors considérée par les populations locales comme une armée d'occupation et les défections dans son propre camp se font nombreuses.<sup>6</sup> La politique de la terre brûlée pratiquée par Samory et les exactions commises par son armée achèvent son isolement (L. Tauxier, 2003 : 76). Fortement talonné par l'armée coloniale française décidée à en terminer, cet intermède impérial de cinq années fut en réalité une fuite effrénée immortalisée par le chanteur ivoirien Alpha Blondy dans son célèbre titre *Bory Samory* (Fuis Samory), paru en 1984 :

Bori, bori Samory  
Toubabouhou bikôh oko obi faga  
Bori, bori Samory  
Nazarou bikôh oko obi minan  
Fuis, Samory ! Fuis !

---

<sup>5</sup> La première confrontation significative est la bataille de Kenitra en février 1882.

<sup>6</sup> Entretien avec Dr Siaka TRAORE, le 26 octobre 2023, à Abidjan.

Les Blancs te suivent pour te tuer  
Fuis, Samory, Fuis !  
Les Blancs te suivent pour te capturer !

Au-delà d'une fin inéluctable, les deux décennies d'opposition entre l'armée française et celle du Wassoulou illustrent la maîtrise de l'art de la guerre par Samory. La littérature scientifique, les archives militaires coloniales ainsi que la tradition nous fournissent le matériau indispensable pour apprécier l'évidence du génie samorien. Néanmoins, les explications de la durée d'opposition à la France et l'administration d'un espace aussi vaste que fut l'empire du Wassoulou, ne peuvent se réduire à la seule habileté tactique d'un guerrier.

L'échelle de temps est bien trop importante pour réduire l'œuvre de Samory à une simple question du leadership d'un homme. Implacablement, le sujet est plus large. Comprendre le fait militaire samorien revient à se livrer à un véritable exercice d'anthropologie militaire : Pourquoi cet outil a-t-il pu dominer d'aussi vastes espaces aussi longtemps et opposer une résistance si acharnée aux Européens ? Pourquoi l'art militaire de Samory constitue-t-il en soi une révolution militaire ? Quels en furent les caractéristiques et novations fondamentales ? Autrement dit, quels sont les fondements du génie militaire du « Napoléon africain » ?

Tenter de répondre à ces questions est l'ambition de cette étude. Nous nous proposons d'aller au-delà des légendes et présupposés communément tenus pour acquis, pour examiner avec l'œil d'un militaire du début du XXI<sup>e</sup> siècle, la logique qui sous-tend la révolution militaire de Samory.

Pour ce faire, une revisite des sources orales et écrites a été nécessaire. Nous nous sommes donc attachés en premier lieu à reconsidérer le parcours de vie de Samory Touré sous un éclairage militaire. En effet, tout procède de ceci. Comment lui, le roturier, fils de « personne », comment est-il parvenu à commander en chef, à son apogée, jusqu'à 45 000 hommes articulés en plusieurs armées ? La réponse se trouve en partie dans sa jeunesse. Celle durant laquelle Samory est colporteur. Le jeune commerçant (Dioula) voyage. Il observe l'Etat théocratique peul du Fouta Djallon. Il arpente les routes de l'ouest aux frontières de l'influence Britannique en Sierra Léone. Routes qui furent si vitales à son armée et sa diplomatie. Le second temps de notre étude a pour ambition de rechercher les correspondances entre le fait guerrier samorien et les dialectiques militaires contemporaines. D'emblée, et cela a constitué la révélation de notre étude, l'armée du Wassoulou fut un outil sophistiqué bien avant sa confrontation avec les armées européennes. Révolutionnaire aux

plans technique et doctrinal, la modernité de l'organisation militaire de Samory est saisissante. Modularité dans l'organisation de l'armée, subsidiarité dans le commandement, articulations interarmes, création d'un échelon opératif, tout y était...ou presque !

## **1. Naissance et formation d'un génie militaire**

C'est à Manianbaladougou (Y. Person, 1962 : 155), non loin de Kankan en Guinée, vers 1830<sup>7</sup> que naît Samory Touré. Fils de Laafiya Touré et de Ma Sokhona Camara, ses ancêtres sont des Sarakholés<sup>8</sup> par son père venus s'établir au XIII<sup>e</sup> siècle dans le sud-est de la Guinée, en pays Konianké (P. Erny, 2001 : 80). Samory est donc un Malinké Konianka, région proche de l'actuel Libéria. Jusqu'à l'âge de 7 ans, il reste du côté de sa mère puis, est ensuite confié à la famille élargie. Après la circoncision, entre 14 et 18 ans, Samory n'est plus un Bilakoro c'est à dire un mineur irresponsable et impur, il entra alors dans sa vie d'adulte.<sup>9</sup>

### **1.1. La période du "dioula" ou l'apprentissage du métier d'empereur 1850-1853**

Samory ne fut pas un riche éleveur comme son père Laafiya le devint dans la deuxième partie de sa vie. Le goût de l'aventure le fit dioula. Bénéficiant de l'appui financier de son père ainsi que de son réseau, il se lance vers l'âge de 20 ans dans le commerce de colas. Il parcourt le pays Toma en Guinée Forestière jusqu'au Libéria période durant laquelle il apprend la langue. Il pousse jusqu'à Freetown, capitale de l'actuelle Sierra Leone. Cette connaissance de ces pays du sud-ouest mandingue lui est précieuse lorsqu'il s'agira de nouer des relations diplomatiques et commerciales avec les Britanniques. Samory visite également le Fouta Diallon.

Il garde de l'observation de cet État théocratique peul, sa solide organisation administrative ainsi que le prestige conféré au titre de commandeur des croyants. Plus à l'est, il parcourt le Wassoulou jusqu'à Yanfolila (actuel Mali) à la frontière avec les Bambara.<sup>10</sup> Il pousse ses pérégrinations jusqu'à Odienné (Côte d'Ivoire) chez ses cousins, les Touré. Enfin au Nord, il étend sa zone de chalutage jusqu'à Norassouba à une centaine kilomètres de

---

<sup>7</sup> Vers 1840, selon Louis-Gustave Binger (1856-1936) officier et explorateur colonial.

<sup>8</sup> Les Sarakholés, aussi dénommés Soninkés forment un peuple présent en Afrique de l'ouest sahélienne, au Mali, le long de la frontière mauritanienne (entre Nara, la région de Koulikoro, Kayes et Nioro-du-Sahel), au Sénégal et en Mauritanie, S'ils font culturellement partie du groupe mandé de par leur langue, le soninké, ils forment un groupe ethnique à part entière.

<sup>9</sup> Entretien avec Malé DIAKITE, le 18 août 1993, à Paris, sur les actions de Samory dans le Wassoulou.

<sup>10</sup> Entretien avec Malé DIAKITE, le 18 août 1993, à Paris, sur les actions de Samory dans le Wassoulou.

Kankan. En ayant arpenté ces voies commerciales, visité toutes ces foires et places politiques, Samory acquiert une connaissance parfaite d'une zone vaste de 500 000 km<sup>2</sup>, correspondant exactement à son futur empire. Cette période est également celle où Samory rompt avec le paganisme de son père pour se rapprocher d'un islam commerçant, formel et non prosélyte. Ce pragmatisme religieux demeure une constante chez Samory qui privilégia toujours ses intérêts à une propagation rigide de la religion.<sup>11</sup>

La période Dioula de Samory est structurante. Elle est toute aussi fondamentale que celle qui suit : un guerrier au service de puissants maîtres.

### **1.2 Chez les Cissé<sup>12</sup>, l'apprentissage du métier des armes**

La période militaire de Samory débute vers 1853 (E. Bertho et M. Rodet Marie, 2020 : 340) lorsque Manianbaladougou est détruite et sa mère capturée par les Cissé. Ne disposant pas de la somme d'argent réclamée pour la rançon, il s'engage comme sofa<sup>13</sup> au service des Cissé. Les griots malinkés chantent qu'il resta à leur service 7 ans, 7 mois et 7 jours.<sup>14</sup> Les Touré étant alliés des Cissé, sa mère bien que captive, fut bien traitée. Toutefois, elle ne pourrait recouvrir la liberté qu'en échange de 7 mesures d'or et 7 esclaves.

Peu d'éléments précis nous parviennent de cette période. La geste malinké rapporte son courage en tant que fantassin ou chef d'une troupe ne dépassant pas la vingtaine de combattants. Peu documentée cette période n'est toutefois pas à sous-estimer. Samory y expérimente le feu, le commandement des hommes et la poliorcétique qui est le mode d'action courant des batailles durant cette période. Surtout, l'observation de la cavalerie en tant qu'arme propice aux reconnaissances et poursuite de l'ennemi est une découverte fondamentale qu'il reprit et perfectionna à son compte à partir de 1870 (B. Anderson, 2010 : 107).

---

<sup>11</sup> L'ambition initiale impériale samorienne n'est pas d'essence islamique. Formellement, Samory ne prendra le titre d'Almamy, commandeur des croyants qu'en 1883. Le roturier qu'il était avait rapidement saisi que la religion lui permettait de surmonter la tradition et de mettre en place une « Révolution Dioula ». Surtout, l'Islam devait pérenniser un pouvoir impérial naissant ne reposant sur aucune tradition aristocratique.

<sup>12</sup> Les Cissé constituent l'un des 34 clans du mandingue. Leur origine est Soninké. Les migrations leur feront quitter le Sahel entre le VIII<sup>e</sup> et le XIII<sup>e</sup> siècle pour participer à l'aventure de l'empire du Ghana.

<sup>13</sup> Engagé volontaire.

<sup>14</sup> Entretien avec Malé DIAKITE, le 14 février 2003, à Paris, sur les actions de Samory dans le Wassoulou. Par contre, Yves Person indique que l'engagement de Samory au service des Cissé dura 5 ans et demi, confère *Samory, une révolution Dioula*, tome 1, pp.252-256.

Après son service chez les Cissé<sup>15</sup>, Samory connaît une période de relative inactivité de deux ans. Parallèlement aux Cissé, un autre clan rival gagne en puissance : les Béréte. Leur fief est situé à Sanankoroni (cercle de Kankan) dans le Noumissana. Les Béréte calquant leurs institutions sur celles des Cissé placent à leur tête Kalogbe Béréte. À la mort de ce chef son jeune frère Saran Souaré Béréte lui succède. C'est au service de ce dernier que Samory s'engage vers 1862. Mieux documentée, cette période est celle où Samory gagne en réputation mais surtout en compétences militaires. À la tête de troupes sans cesse plus nombreuses, il se fait administrateur et chef de colonne.

### **1.3 Le KélétiGUI : 1862-1865**

L'affirmation de Samory en tant que Capitaine débute réellement chez les Béréte. Elle s'étend sur une période de huit années (1862-1870). En tant que bras armé de ses nouveaux employeurs, il bénéficie d'une autonomie le conduisant à lever une troupe et l'équiper. Dès lors, ses compétences ne sont plus uniquement guerrières. Le jeune KélétiGUI est administrateur et politique. A ses recrues, il doit le gîte et le couvert. Venues rejoindre ses rangs pour l'aventure et des considérations matérielles, il se les attache dès lors même que chez les Béréte il est considéré comme une menace. Sous le chef de guerre perce déjà le fin politique, particulièrement habile à conduire les hommes et comprendre les rapports de force politiques. Au plan militaire, il assiège des villes et conduit des raids dans la pure orthodoxie militaire malinké. En même temps que les Béréte sont au fait de leur puissance, Samory suit attentivement les intrigues d'un clan pour lequel il rend de grands services mais, ne reçoit en retour que mépris en raison de ses origines modestes.

Pour réaliser ses ambitions, il se rapproche de ses parents et prête en 1862 à Dyala son fameux serment<sup>16</sup>. Ses oncles, les Camara, lui confient alors une troupe d'une cinquantaine de combattants afin de protéger un de leurs fiefs. C'est la bataille de Dyala<sup>17</sup>, bataille fondatrice de la geste guerrière samorienne. Face aux 1600 soldats Cissé, Samory n'oppose que 50 hommes. Toutefois, le sort des armes penche en sa faveur. Se faisant sapeur, il mobilise toute une main d'œuvre afin de valoriser ses positions déjà favorables compte tenu de la physionomie du terrain. Surtout, la dotation en fusils de chacun des défenseurs permet à

---

<sup>15</sup> S'il était apprécié d'Abdoulaye Cissé, chef du clan, Samory l'était beaucoup moins de son frère Siré Bréhima qui ne lui cachait pas son inimité. Cela incita Samory à quitter les Cissé sitôt la libération de sa mère obtenue.

<sup>16</sup> Conscient que son moment n'était pas encore venu, Samory ne rompait pas, pour le moment, avec les Béréte.

<sup>17</sup> Cité nichée à flanc de colline qui domine une vallée avec la rivière Banie en fond de Talweg. Elle bénéficiait de ce fait de fortifications naturelles.

Samory et ses hommes d'infliger des pertes terribles à des assaillants équipés principalement d'armes blanches. Certes, à Dyala<sup>18</sup> les effectifs engagés furent modestes. Toutefois, cette victoire apporte au prestige de Samory. De guerrier intrépide, il gagne en réputation de chef équitable et compétent. Cela le désigne comme un concurrent au sein de son propre clan mais également chez les Béréte.

#### **1.4. Façonnement d'un outil militaire révolutionnaire, le Murutigui<sup>19</sup> 1865-1870**

Pleinement lucide du rapport de force défavorable à son endroit face à des concurrents exprimant de plus en plus leur hostilité, Samory part s'installer dans le Toukoro en 1865 en Guinée Forestière, non loin de la Sierra Leone. C'est en pays Toma que Samory forge l'outil militaire qui devait lui permettre de bâtir l'empire du Wassoulou. Les expéditions conduites par Samory durant cette période n'ont qu'un seul objectif : le butin.<sup>20</sup> La constitution de ce butin lui permet de construire sa puissance. À cette puissance financière s'adosse une modernité de vue dans la gestion des affaires militaires.

Samory met fin au système de mobilisation traditionnel par classe d'âge (Kari), une conscription uniquement déclenchée en cas de danger. Il opte pour la mise en place d'une troupe permanente quasi professionnelle. Il privilégie le volontariat et la compétence militaire au nombre. Pour maintenir discipliné cet ensemble, Samory n'a de cesse de donner satisfaction à ces guerriers venus chercher fortune. Pour cela, il multiplie les raids qui lui assurent des entrées financières. Les caisses pleines, l'intendance suivant, chacun de ses hommes équipés de fusils, cette troupe surclasse les oppositions. Une cavalerie, à l'instar de celle qu'il avait pu observer chez les Cissé, est constituée.

Au plan organique, Samory organise la troupe. Le Bolo, devient l'unité de manœuvre de base. D'un volume de 150 à 200 combattants, soit l'équivalent d'une compagnie, le Bolo confère à Samory un pion tactique autonome suffisamment robuste pour atteindre ses objectifs avant tout pécuniaires : « razzier » pour entretenir sa troupe, l'équiper et attirer de nouveaux candidats. Lorsqu'il conduit ces raids, les colonnes sont organisées en cinq éléments. L'avant-garde (*nya*, la tête en malinké), le centre (le *sissi*, la poitrine), les ailes

---

<sup>18</sup> 50 hommes de Samory contre environ 1600 combattants mal équipés et mal entraînés.

<sup>19</sup> Dans les années 1865-66, Samory entre en guerre contre les Béréte. Pour souligner son émancipation, il délaisse le titre de KélétiGUI, qui sous-entend une subordination pour adopter celui de Murutigui, « maître du Sabre ».

<sup>20</sup> Expéditions dans le Macenta, en Guinée Forestière, marche dans le Wassoulou et conquête de Bissandougou, sa nouvelle capitale. Domination du pays entre le Milo et le Dion.

(*tininbolo ni nyumambolo*, la main droite et gauche) et l'arrière-garde (*kokissi*, protection du dos).

Cette articulation en cinq pions ne le quitta jamais y compris lorsqu'au fait de sa puissance, il engagea dans des batailles des effectifs beaucoup plus importants. Samory applique donc les canons de la tactique quant au nombre « raisonnable » d'unités que l'on peut réellement commander en situation opérationnelle. Napoléon en préconise cinq et cette estimation n'a guère évoluée depuis lors (Armée de Terre, 2018 : 35).

Le renseignement intérieur et d'intérêt militaire soutient toute l'action militaire de Samory. Connaître les intentions de ses ennemis, pousser à l'engagement certains de ses subordonnés à s'engager au sein des troupes françaises afin qu'ils s'instruisent sur la manière française de conduire la guerre, copier le matériel de l'adversaire sont quelques manifestations de l'action des « espions » de Samory<sup>21</sup>.

### **1.5 Modernité de l'appareil militaire samorien 1870-1888**

L'homme qui décide en 1870 de s'émanciper de ses tuteurs est un chef militaire complet. Il a commandé en chef onze batailles majeures (E. Bertho et M. Rodet Marie, 2020 : 120), connaissant des fortunes certes diverses, mais il est un général aguerri et compétent. A la tête d'une armée de 15 à 20 000 hommes, couvrant un territoire partant de Macenta non loin de la frontière avec le Libéria passant par Odienné en Côte d'Ivoire jusqu'aux portes de Bamako, le temps est venu de se proclamer *Faama*<sup>22</sup> et de connaître une ascension que seule la France parviendra à contrarier.<sup>23</sup>

De tels effectifs dispersés sur un aussi grand espace imposent une organisation robuste en rupture avec celles pratiquées. L'action guerrière de Samory, distingue les trois niveaux du fait militaire selon les définitions actuelles (Armée de Terre, 2018: 113). Le niveau stratégique, celui de l'articulation entre le politique et le militaire, est incarné par le souverain et son Conseil. C'est à cet échelon que se décide la conception, la préparation et la conduite générale des opérations. Au plus fort de l'Empire en 1888, quatre armées<sup>24</sup> d'un effectif de 5000 hommes chacune sont déployées dans les provinces (Y. Person, 1970 : 1030). Le niveau

---

<sup>21</sup> Entretien avec Dr Siaka TRAORE, le 26 octobre 2023, à Abidjan.

<sup>22</sup> Roi en langue mandingue.

<sup>23</sup> Selon Yves Person en 1869 Samory régnait sur territoire de 66 00 km<sup>2</sup>peuplé de 40 000 habitants. En 1874, 20 000 km<sup>2</sup> pour 80 000 habitants.

<sup>24</sup> Créées à partir de 1879 deux ans avant les premières confrontations avec la France. M. Tymowski, 1987.

opératif existe au travers ces armées de province à la tête desquelles se trouvent les KélétiGUI, directement désignés par Samory.<sup>25</sup> Une cinquième armée, le Foroba, aux ordres directs de Samory constitue la réserve de l'Empire.

En campagne, ces armées s'articulent en Sofakun, colonne interarmes d'un volume pouvant compter jusqu'à 1000 hommes, et fournissent à Samory un pion tactique solide<sup>26</sup>.

## **2. L'art militaire de Samory : une véritable rupture avec les usages ouest-africains**

« Depuis que le Soudan a cessé d'être une colonie militaire, il est en effet entré dans une période de conquête et de combats sanglants. Dans la région du sud-est, une de nos reconnaissances de tirailleurs auxiliaires a rencontré une colonne anglaise partie de Sierra-Leone avec 600 hommes ; les deux troupes se sont prises réciproquement pour des bandes de Samory et ont engagé une affaire sur laquelle je n'ai pas de détails, mais qui a dû être assez chaude. Nos indigènes, soldats irréguliers, ont tenu en échec les troupes de la Reine [...]. Voilà qui doit être fixé en France : 1° sur la valeur de nos troupes auxiliaires indigènes ; 2° sur la force des bandes de Samory, puisqu'on peut confondre avec elles des troupes régulières européennes » (C. Mangin, 1930 : 594).

Au moment où Samory choisit le métier des armes vers 1853, le contexte politique en pays mandingue est celui des Kafou. Système pré-étatique où des cités forteresses constituent l'unité politique de base. Ces villages sont plus ou moins fortifiés et reliés entre eux selon un schéma d'alliances complexe. En cas de menaces, les vivres et la population sont mis à l'abri sur une place principale qu'il s'agit de défendre ferme jusqu'à ce qu'à l'ennemi s'en empare ou se décourage. L'art de la guerre malinké se résume principalement à la poliorcétique. Dans ces sociétés très segmentaires (J. Suret-Canale, 1977 : 384) quelques empires<sup>27</sup> ont bien tenté d'imposer leur hégémonie mais aucun n'y est parvenu comme Samory.

L'espace malinko-soudanais se caractérise alors par une lacunarité où, hors de ces cités-états, une insécurité relative règne. C'est dans ce contexte que les Dioula, commerçants musulmans ont un intérêt objectif à ce que le système des Kafou<sup>28</sup> passe sous domination d'Etats forts, à même d'assurer la sécurité et la liberté du commerce. Cette vision politique se

---

<sup>25</sup> Désigné par la famille, les frères et compagnons de la première heure.

<sup>26</sup> Un Sofakun regroupe quatre à cinq Bolo d'infanterie et de cavalerie, avec des effectifs pouvant aller jusqu'à 1000 hommes.

<sup>27</sup> Nous citerons le royaume du Fouta Diallon (actuelle Guinée) au XVIIIe siècle, particulièrement le règne de Kramoro Alpha (1725-1751) qui posa les bases d'un Etat centralisé et multiethnique.

<sup>28</sup> Dans le système des Kafou, chaque Mansa prélevait des droits de péages.

heurte aux animistes gardiens de l'ordre traditionnel des Kafou. Aussi deux forces s'opposent. La première, celle de traditions aristocratiques animistes fondées sur les Kafou, l'autre, Dioula qui au nom de la sécurité des échanges commerciaux teintés de guerre sainte prône la fin de l'ordre ancien.

Samory le Dioula est, pour toutes ces raisons mais aussi par ambition personnelle, du second monde. C'est le sens du titre utilisé par Yves Person lorsqu'il décrit la fondation de l'empire du Wassoulou comme une révolution Dioula. Ce renversement de l'ordre Ancien par Samory débute aux environs de 1867 lorsque ce dernier prend le titre de *Faama*. Pragmatique, Samory opte davantage pour une conciliation des deux ordres. Plus exactement, il sait faire preuve, bon gré mal gré, de souplesse lorsqu'il n'a pas le choix.<sup>29</sup> Plus tard, devenu commandeur des Croyants en 1883, il s'accommode d'alliés animistes au sein de son propre Etat, l'empire du Wassoulou valant bien quelques amulettes. Au plan militaire la rupture est en revanche absolue, totale.

## **2.1 Une organisation militaire robuste et véritablement moderne**

Les Kafou n'ont pas besoin d'armées permanentes. Abrisés derrière leurs fortifications et disposant d'éléments d'alerte constitués des paysans cultivant leurs champs aux alentours immédiats de ces places, nul besoin de se priver d'une main d'œuvre indispensable à la vie de la cité. Seules les gardes prétorienne des Mansa<sup>30</sup> sont considérées professionnelles. Toutefois, leurs faibles effectifs ne les désignent pas comme des unités à même de produire des effets tactiques significatifs.

Le système des Kari demeure la mobilisation par classes d'âges appelables uniquement en cas de danger. La classe qui constitue le fer de lance de la défense reste celle des 20-30 ans. Cette troupe n'est quasiment pas entraînée et est équipée principalement d'armes blanches. Ses aptitudes offensives furent nulles si ce n'est la capacité à conduire des expéditions punitives.

C'est à partir d'un noyau d'aventuriers professionnels que Samory, aux alentours des années 1865, commence à se forger une troupe aux aptitudes militaires intéressantes. Toutefois, jusqu'à la consolidation de l'Empire vers 1888, Samory continue à utiliser le

---

<sup>29</sup> Proclamé Almamy en 1883, Samory tente de créer une théocratie. Devant les résistances au sein de sa propre famille et plus largement de son clan, musulmans malinké tièdes, la greffe théocratique ne prend pas et jamais, à l'instar des états peuls ou toucouleurs, l'empire du Wassoulou ne sera jamais un état théocratique.

<sup>30</sup> *Mansa* est un titre porté par les chefs de cités-états. Durant, l'empire du Mali XIII<sup>e</sup>- XIV<sup>e</sup> siècle il désignait les souverains à la tête de cet empire.

système des Kari en tant que complément. À partir de ces effectifs amalgamant conscrits et professionnels, Samory constitue des unités dont la direction est confiée aux plus compétents, indépendamment de l'âge ou de la caste.<sup>31</sup>

Les années 1874-1879 marquent un tournant. En même temps qu'un fort accroissement numérique, l'armée de Samory acquiert une structure assez stable. L'entraînement de la troupe ne devient toutefois systématique et généralisé, surtout dans le domaine du tir, qu'à partir de 1890, au moment, où la confrontation aux troupes françaises devient régulière. Outre, l'absence d'artillerie qui handicape très fortement l'armée de Samory, ce dernier a conscience du retard qualitatif de ses combattants face aux tirailleurs sénégalais.

Tableau 1 : Évolution des effectifs militaires du 1er empire de Samory

| Année              | Population | Effectif des troupes | Pourcentage |
|--------------------|------------|----------------------|-------------|
| 1885               | 1 100 000  | 25-30 000            | 2,5%        |
| 1887               | 1 100 000  | 35 000               | 3,2%        |
| 1891 <sup>32</sup> | 547 000    | 10-15 000            | 2,4%        |
| 1896               | 540 000    | 15 000               | 2,8%        |

Source : (M. Tymowski, 1987 : 28)

Au fur et à mesure de l'extension de l'Empire, il devient indispensable de doter les nouveaux territoires conquis de moyens autonomes d'administration et de défense. La constitution de gouvernorats dotés chacun d'une troupe constitue l'embryon de ce que Person désigne par gouvernements militaires. Créées à partir de 1879, les armées de ces provinces sont détruites successivement sous les coups de boutoirs français jusqu'à la capture de Samory en 1898.

Chacune de ces armées dispose d'une autonomie opérationnelle et administrative permettant aux Kélitigui de conduire des opérations et administrer ces territoires. Seul le Foroba est directement commandé par le souverain. Les armées de provinces comportent en moyenne 5000 hommes représentant 5 à 7% de la population de leur territoire<sup>33</sup>. Cette

<sup>31</sup> Chez les Malinké, nous pouvons distinguer deux groupes : les Horons (nobles) au sein duquel nous trouverons les Princes, les chasseurs (Dozo) et les Mori (marabouts). Les gens de caste, Nymamakala, comprennent les griots, les gens de métiers (forgerons, bijoutiers, cordonniers, etc.) et les serveurs (Djons).

<sup>32</sup> La fin du 1<sup>er</sup> empire de Samory est actée en 1892 avec la prise de la capitale Bissandougou par la France.

<sup>33</sup> L'effectif de 5000 hommes par armées paraît être l'effectif maximum supportable pour chacune des provinces.

proportion n'étant pas neutre quant à l'empreinte logistique et fiscale pour l'entretien d'une telle troupe.

Les KélétiGUI disposent des pouvoirs civils et militaires. Leurs états-majors sont constitués de fidèles appelés Sofakuntigui<sup>34</sup> assurant les fonctions de chef de groupement tactique du niveau du bataillon en cas de besoin. Quant au trésorier, il est nommé directement par Samory, ce qui le contraint à rendre compte à ce dernier des affaires les finances (butin, dépenses) de l'armée. Unités formées et entraînées en temps de paix, les armées conduisent, hors campagne, des opérations de police en s'appuyant sur le pion de base : le Bolo.

En temps de guerre, ces armées, si elles sont engagées au complet, s'articulent en 5 éléments : l'avant-garde, le centre, les ailes et l'arrière-garde. Ces cinq éléments deviennent chacun un Sofakun, soit un groupement tactique provisoire du niveau d'un bataillon. En déplacement, un Sofakun occupe trois axes et une surface de 9 kilomètres carrés. Le principe de modularité (armée de Terre, 2018 : 17) consistant à renoncer à l'organisation du temps de paix pour celle du temps de guerre est ainsi appliqué et permet une décentralisation du commandement<sup>35</sup>. La mise en œuvre du principe de subsidiarité (armée de Terre, 2021 : 113) dans son acception moderne<sup>36</sup> trouve alors sa pleine expression.

Le plein commandement de l'armée (*Full command* ou *operational command*, OPCOM) demeure une prérogative du souverain délégué aux commandants d'armée, les KélétiGUI. Ces derniers disposent du contrôle opérationnel (OPCON)<sup>37</sup> des armées de province. Ces armées pouvant comme nous l'avons vu, être articulées en plusieurs Sofakun en temps de guerre. Dans ce cadre, les Sofakuntigui disposent d'un commandement tactique (TACOM) de mise en œuvre leur permettant la direction détaillée, limitée dans le temps et

---

<sup>34</sup> Littéralement chef d'une troupe de Sofas. Sofas signifiant, militaire-guerrier, Kun la troupe et le suffixe Tigui désignant le chef. En réalité, cette appellation correspond à celle de chef de bataillon commandant un effectif entre 500 et 1000 hommes.

<sup>35</sup> C'est le principe d'organisation consistant à disposer de structures organiques à base de sous-ensembles complets (modules) qui peuvent être regroupés à la demande pour composer une force ou un état-major adapté à une opération donnée.

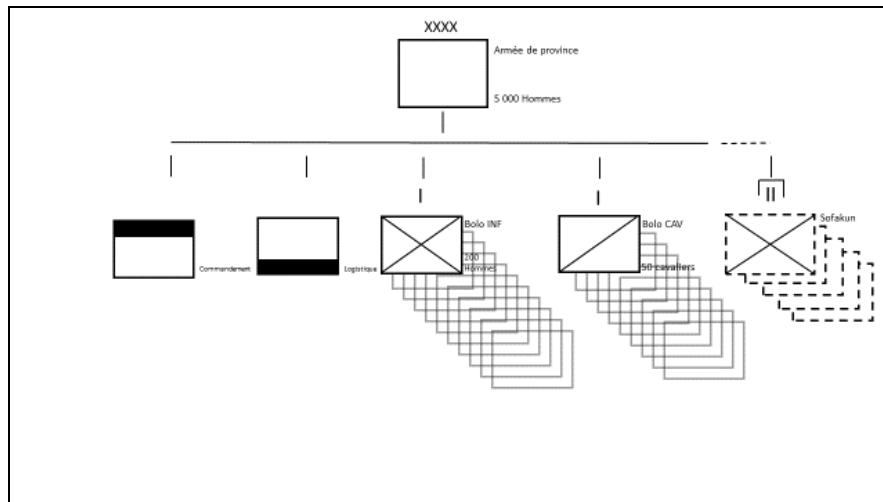
<sup>36</sup> Le principe de subsidiarité n'est pas le transfert ou la délégation de l'autorité aux subordonnés. En effet, il repose essentiellement sur la recherche du niveau hiérarchique pertinent pour exercer la responsabilité des actions. Dès lors la subsidiarité nécessite que la manœuvre soit dirigée par l'entité compétente la plus proche de ceux concernés par l'action et capable de prendre en compte tous les aspects tactiques de la situation.

<sup>37</sup> « Le contrôle opérationnel (OPCON) est l'autorité confiée à un commandant sur des forces placées sous son commandement pour les déployer en intra-théâtre, les employer et les soutenir dans un cadre espace-temps et selon les directives fixées par le commandant opérationnel (OPCOM) dans le but de conduire des opérations au niveau tactique et en fonction des missions et objectifs définis et assignés par le niveau directement supérieur. » MINISTÈRE DES ARMÉES, 2021, Doctrine interarmée, DIA-3.0\_CEO\_L1\_HTN

l'espace des mouvements et manœuvres nécessaires pour exécuter des missions qui leur sont assignées.

Ces principes de commandement et de contrôle constituent encore de nos jours, des éléments fondamentaux de la doctrine otanienne dans la conduite des opérations (NATO, 2019).

Schéma d'articulation d'une armée



Conception et réalisation : Demba Sidibé

## 2.2 Création d'un échelon opératif : les armées de provinces

La création de ces armées, très autonomes au plan organique et opérationnel, est la singularité fondamentale de l'organisation militaire samorienne. Le fait militaire distingue trois niveaux : la stratégie, le niveau opératif et la tactique. Le niveau stratégique est celui où le politique définit au militaire les buts de guerre. Dans l'empire du Wassoulou ce niveau est incarné par Samory, appuyé par son Conseil (voir *infra*), qui décide des grandes orientations de l'Empire. Le niveau tactique est celui de la gestion des combats et des batailles. L'expérience de Samory en tant que KélétiGUI légitime son statut de commandant en chef apte à mener campagne. Entre ces deux niveaux, un niveau intermédiaire est chargé de faire la jonction entre le stratégique et la tactique : le niveau opératif. En Europe, ce niveau commence à être perçu au XIXe siècle sous le nom de « Grande tactique ». Le niveau opératif consiste à agencer les opérations, à les combiner entre elles de manière à gagner les campagnes décidées par le commandement stratégique. La bataille d'Ulm en 1805 fournit une belle illustration de « Grande tactique ». Napoléon par le seul mouvement de ses corps

d'armées,<sup>38</sup> véritables petites armées, parvient à créer un déséquilibre tel chez l'ennemi qu'avant les combats du niveau tactique, la victoire est déjà à sa portée (S. Beraud, 2021 : 110). Mais c'est surtout l'école soviétique<sup>39</sup> dans les années 1920-30 qui devait théoriser le concept.

L'innovation majeure de Samory consiste à se doter, dès 1879, d'armées imprégnées de ses objectifs politiques et suffisamment robustes pour mettre en œuvre au plan tactique, son ambition impériale.

### **2.2.1 Le Foroba (« le bien commun »), l'armée du Nord et celle du Wassoulou**

Commandée par Samory en personne, cette armée constitue la réserve de l'Empire. Le Foroba tient initialement garnison à Bissandougou, capitale de l'Empire, en 1879. C'est un frère de Samory, Manigbè-Mory qui est le premier général<sup>40</sup>. C'est à l'issue de la fronde<sup>41</sup> de 1886 que Samory décide de ne plus déléguer le commandement du Foroba à un seul général, mais de constituer l'armée du Centre en plusieurs groupements dont il place à leurs têtes des chefs n'ayant que des prérogatives opérationnelles.

*Primus inter pares* par son antériorité, l'armée du Nord est constituée en 1879. Sa zone de responsabilité<sup>42</sup> a pour limite nord Siguiri dans l'actuelle Guinée, limite ouest, le Fouta Diallon et limite est le royaume du Kéné Dougou à cheval sur le Mali et le Burkina-Faso. Sa limite sud comprend Kankan là où la jonction est opérée avec le Foroba. L'ensemble couvre une aire de 19 000 km<sup>2</sup> pour un effectif de 5000 hommes. L'armée du Nord est détruite en 1888 sous l'influence du soutien français au royaume du Kéné Dougou alors en guerre contre Samory.

---

<sup>38</sup> Le corps d'armée est une création de Napoléon qui le met en œuvre la première fois en 1805 lors de la victoire à Ulm (Allemagne). Regroupant plusieurs divisions, création de la Révolution française, le corps d'armées constitue une armée autonome capable de produire des effets tactiques significatifs. Par cette création Napoléon parvient à surclasser ses adversaires qui eux ne disposent pas de ce niveau intermédiaire.

<sup>39</sup> Alexandre Andreïevitch Svetchine est un militaire soviétique mort en 1938 et théoricien de l'art opératif.

<sup>40</sup> Lors de la Fronde de 1886, Manigbè-Mory membre éminent du soulèvement fut tué à la tête de sa troupe.

<sup>41</sup> En 1886 et 1888, Samory dut affronter deux crises politiques majeures. La première était une réaction de son clan face à la remise en cause des traditions que constituait l'instauration d'un état théocratique. La seconde était consécutive à l'échec de Samory devant Sikasso.

<sup>42</sup> Armée de Terre, 2018, MFT 5.2.1, Glossaire français/ anglais de l'armée de Terre. Portion de terrain, d'espace maritime ou d'espace aérien confiée à la responsabilité d'une autorité avec les pouvoirs nécessaires pour l'exercer. Cette responsabilité s'étend normalement à la recherche du renseignement, à la conduite des opérations, au contrôle des mouvements et le cas échéant à l'entretien et à la protection des installations, mais peut se limiter à un domaine particulier.

Pour sa part, l'armée du Wassoulou est créée en 1882. Elle prend place en pays Bambara sur la rive gauche du Niger. Malgré une présence peule, il faut souligner l'homogénéité de la population<sup>43</sup>. En effet, les peuls du Wassoulou bien que portant des patronymes Fula<sup>44</sup> ont été complètement assimilés aux populations mandingues (malinké et bambara) dont ils parlent la langue<sup>45</sup>. Elle comprend le pays du Wassoulou à cheval sur le Mali (Yanfolila) et la Guinée (Kankan). Le centre opérationnel de cette armée se situe à Faraba dans l'actuel Mali<sup>46</sup>. La limite nord de l'armée du Wassoulou atteint les faubourgs sud de Bamako. L'aire de responsabilité de cette armée est de 22000 km<sup>2</sup> avec un volume d'hommes avoisinant les 5000 combattants. Placées sous les ordres de Kémé-Bréma, frère de Samory à la réputation militaire presque aussi grande que celle de son aîné,<sup>47</sup> sous l'action de l'armée française, cette armée est détruite en 1891 et ses débris rattachés à l'armée de l'Est.

### 2.2.2 L'armée de l'Est et celle de l'Ouest

Créée en 1883, cette armée a pour quartier général Bafaga (actuel Mali), ville située entre Bougouni et Sikasso. Sa limite sud jouxte la région Tengréla dans le Nord de la Côte d'Ivoire. L'armée de l'Est est d'une importance vitale pour l'Empire. Elle fait la jonction vers le pays Mossi, terre pourvoyeuse des chevaux. Bamako est conquise par la France en 1883, signe évident pour Samory que les Français projettent s'installer durablement en Afrique de l'Ouest. L'armée de l'Est demeure surtout celle qui doit procurer à Samory une profondeur stratégique sinon une échappatoire. C'est dans un contexte de rupture d'encerclement français de plus en plus pressant que Samory déclare, en 1887, la guerre au Kéné Dougou. Dirigé par Tiéba Traoré<sup>48</sup> et soutenu un temps par la France,<sup>49</sup> ce royaume naît sur les ruines du royaume de Kong fondé par les Ouattara à la fin du XVIII<sup>e</sup> siècle.

---

<sup>43</sup> Entretien avec Mori DIAKITE, ancien ministre République de Côte d'Ivoire, le 25 février 2024, à Abidjan.

<sup>44</sup> Diallo, Diakité, Sidibé, Sangaré.

<sup>45</sup> Entretien avec Mori DIAKITE, ancien ministre République de Côte d'Ivoire, le 18 novembre 2023, à Abidjan.

<sup>46</sup> 584 kilomètres au sud de Bamako.

<sup>47</sup> KOUYATE Sory Kandia - Kemé Bourema Sory Kandia Kouyaté - Kemé Bourema (audio) - YouTube. <https://www.youtube.com/watch?v=hw425snBtwo> .

<sup>48</sup> Roi du Kéné Dougou, Tieba Traoré régna de 1845 à 1893. Son royaume s'étendait en pays Sénoufo entre Sikasso et Kong (Côte d'Ivoire).

<sup>49</sup> Dans la lutte contre Samory, la France soutint Tiéba Traoré avec lequel elle devait signer un traité de protection en 1888. Pour Tiéba il s'agissait d'obtenir des armes dont quelques canons, pour La France fermer la porte vers le pays Mossi et surtout affaiblir Samory par une guerre de *proxy*. Son frère, Babemba qui lui succéda affronta les Français et Sikasso, capitale du Kéné Dougou devait tomber le 1<sup>er</sup> mai 1898.

Vers 1840, les Traoré succèdent aux Ouattara et parviennent à bâtir un royaume. Bien que toutes les armées de l'Empire, dont le Foroba, sont engagées dans cette guerre contre le Kéné Dougou, l'armée de l'Est subit de plein fouet la défaite de Samory en 1888 devant Sikasso. Après la chute de Bissandougou capitale de l'Empire en 1892, l'armée de l'Est disparaît dans sa forme pour prendre la route de l'exode et fonder le second empire samorien<sup>50</sup> dans le Centre-nord de la Côte d'Ivoire.

Pour sa part, l'armée de l'Ouest s'étend sur un champ opérationnel allant du sud du Fouta Diallon à la bordure de la zone d'influence britannique en Sierra Leone. Cette zone de responsabilité est marquée par une grande variété de reliefs et surtout au plan ethnique une mosaïque de populations. Le contrôle de cette province n'est pas aisé et l'armée de l'Ouest doit porter son effort sur le contrôle des voies de communication vers l'océan au travers des postes fortifiés, les sanyès. Le rôle de cette armée demeure singulier et fondamental pour l'Empire : conserver un accès à la mer pour s'assurer du commerce des armes avec l'Europe, singulièrement le Royaume Uni.

Installés depuis 1787 à Freetown, les Britanniques établissent une colonie qui se développe lentement. Une petite garnison (C. Fyfe, 1962 :119) tient place à Freetown et des entreprises britanniques doivent s'y installer en raison du charbon, du commerce de l'huile, de l'ivoire et des peaux. A partir de 1880, un nouveau commerce se développe avec les états ouest africains, celui des armes. Les fusils à tir rapide équipent certaines armées africaines. Ce commerce prospère jusqu'en 1890, date de signature de la convention de Bruxelles dont l'une des visées est de limiter l'approvisionnement en armes modernes les états et royaumes africains.<sup>51</sup>

Samory développe des liens commerciaux avec cette colonie britannique à la fin des années 1870 (Y. Person, 1967 : 17). Face à la poussée samorienne vers l'ouest, la petite garnison de Freetown ne fait pas le poids et doit jouer l'apaisement. Albion dispose de deux atouts : le commerce des armes et les ambitions françaises qui constituent le comburant d'une

---

<sup>50</sup> Après la chute de Bissandougou en 1892, Samory voit son empire disloqué. Cherchant à se réarticuler dans le nord de la Côte d'Ivoire, il migre vers l'est et le sud. Ce sera le second empire, en réalité une fuite de 5 années qui devait aboutir à sa capture en 1898 à Guélérou en Côte d'Ivoire.

<sup>51</sup> Traité international signé à Bruxelles le 2 juillet 1890, la convention de Bruxelles est entrée en vigueur le 2 avril 1892 et visait à « mettre un terme aux crimes et aux dévastations qu'engendre la traite des esclaves africains. ». Surtout, certaines de ses dispositions visaient à limiter l'importation d'armes au profit des « indigènes ». Malgré ce traité, le commerce des armes entre la colonie de Sierra Leone et Samory devait se poursuivre jusqu'en 1893.

relation commerciale Wassoulo-britannique<sup>52</sup>. Dans un contexte de concurrence entre la France et le Royaume-Uni, Samory joue sur les rivalités franco-britanniques afin de conforter l'assiette territoriale de son empire. Dans ce diner de dupes où Samory finit par prendre la place d'invité d'honneur<sup>53</sup> le gouverneur britannique Rowe mise sur les vertus pacificatrices du commerce et de la patience stratégique : le commerce d'armes si précieuses pour Samory constitue de facto une garantie de sécurité pour la colonie britannique. La patience stratégique consiste à gagner du temps en alimentant la guerre entre le Wassoulou et la France dans une sorte de co-belligérence qui ne dit pas son nom, tout en attendant que Londres clarifie ses ambitions en Afrique de l'ouest.

Loin des enjeux des capitales européennes où le Grand jeu des puissances occidentales doit aboutir à des accords entre *gentlemen* européens quant au devenir de l'Afrique<sup>54</sup>, sur le terrain les officiers français poursuivent leurs ambitions de carrière et desseins de grandeurs pour la France, un œil rivé sur Samory l'autre sur les ambitions britanniques.

Le 24 mai 1890, après huit années de fortes pressions par l'armée française, Samory signe un traité de protectorat avec le Royaume Uni. Suffisamment affaibli et ne constituant plus une menace aux intérêts de la Couronne britannique en ces contrées, ce traité est vidé de sa substance politique quelques mois plus tard avec la signature de la convention franco-anglaise du 5 août 1890. Paris et Londres commencent alors à s'entendre sur les délimitations de leurs ambitions coloniales en Afrique. Dans ce contexte, les Britanniques de Sierra Leone ne peuvent remettre en cause la grande politique de Londres et Paris au bénéfice d'une colonie secondaire, la Sierra Leone. Londres lâche donc Samory. L'armée de l'Ouest devient la proie des révoltes autochtones et poussées militaires françaises. Cette offensive française combine des actions d'influence visant au soulèvement des populations non malinkés de cette province et des actions cinétiques. L'armée est détruite à deux reprises. Une première fois en

---

<sup>52</sup> Sir Samuel Rowe (23 mars 1835 – 28 août 1888) a été gouverneur de la colonie de Sierra Leone de 1875 à 1881.

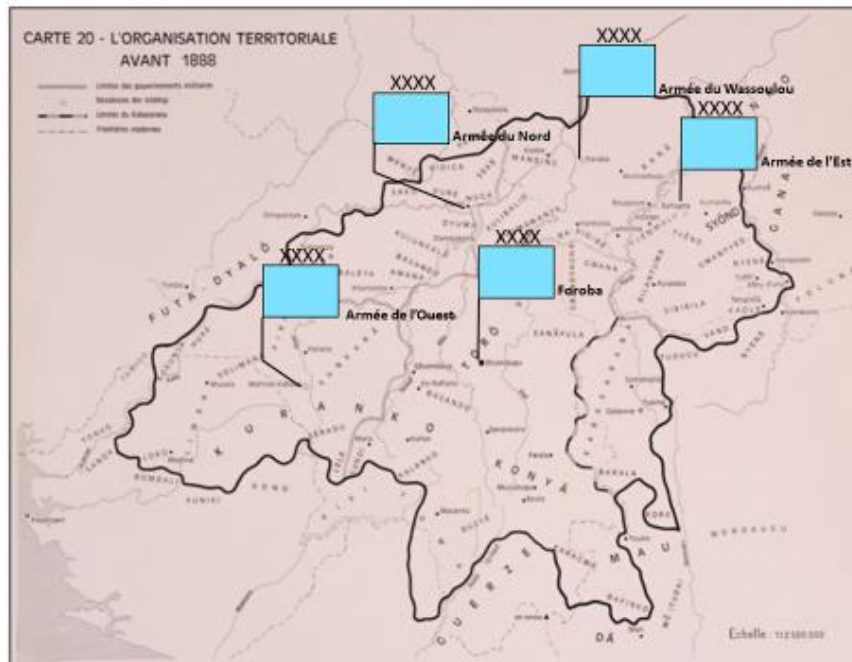
<sup>53</sup> A partir de 1887, l'armée britannique connaît quelques accrochages avec les troupes de Samory. Mais c'est surtout lors du second empire, à compter de 1896, lorsque Samory menaçait les intérêts britanniques dans l'actuel Ghana que les affrontements avec les troupes de Sa majesté prendront une dimension similaire aux affrontements avec les Français. MAHAMA, Iddrisu, 17 juillet 2018, Samori's Relations With Gonja, 1895 – 1897, Modern Ghana, journal.

<sup>54</sup> La Convention entre la Grande-Bretagne et la France pour la délimitation de leurs possessions respectives à l'ouest du Niger, et de leurs possessions et sphères d'influence respectives à l'est de ce fleuve a été signée en 1898. Elle était un accord entre la Grande-Bretagne et la France qui concluait à la partition de l'Afrique de l'Ouest entre les puissances coloniales.

1888 par les révoltes des populations non mandingues puis une seconde fois en 1891-1893<sup>55</sup> par l'action des colonnes françaises.

Ces armées constituent le cadre militaire d'un outil moderne. Cet outil devait pleinement s'exprimer au plan tactique grâce à une articulation révolutionnaire en Afrique de l'Ouest et très semblable aux armées européennes.

### Schéma de l'implantation des armées samoriennes



Source : Y. Person, dans : *Cartes historiques de l'Afrique Manding (fin XIX<sup>e</sup> siècle)*. Samori, une révolution Dyula, présentation par Charles de Lespinay, Paris IFAN, Centre de recherche africaines, <https://person.hypotheses.org/242>

Conception et réalisation : Demba Sidibé

## 2.3. Les échelons tactiques

### 2.3.1 Le Kourou et le Bolo

À la base de cette articulation se trouve le Kourou (E. Peroz, 2019 : 390), l'équivalent du groupe ou de la section de combat<sup>56</sup>. D'un effectif variant entre 10 à 20 combattants, le Kourou est aux ordres du Kourountigi, chef de groupe/ section. Si le chef de cette unité reste

<sup>55</sup> Campagne de 1891-1892. À partir du mois de mars 1891, le lieutenant-colonel Humbert à la tête d'une colonne de 276 Spahis, 4 canons de 80 mm et un millier de Tirailleurs. Campagne de 1892-1893. Aux ordres du lieutenant-colonel Combes, deux colonnes harcèlent l'armée de l'Ouest jusqu'à sa dislocation en 1893.

<sup>56</sup> Le groupe de combat a dans l'armée française un effectif tournant autour de 10 combattants là où la section de combat, dont le groupe est une composante, peut voir ses effectifs monter jusqu'à 40 personnels.

le même, les effectifs en revanche varient d'une mission à l'autre. Le Kourou constitue le premier échelon tactique d'infanterie. Chaque combattant est équipé d'un fusil et d'une arme blanche. Le chef de Kourou est souvent doté d'un cheval.

Plusieurs Kourou forment un Bolo ou Kelembolo (main de guerre). Les chefs de Bolo, les Bolokuntigui jouent un rôle clef. Cette unité forme corps et l'autorité du chef est symbolisée par la remise d'une hache de guerre plate en argent (dyendé) ainsi que d'un étendard blanc désignant la position du chef durant le combat. Monté à cheval, le Bolokuntigui dispose d'un pistolet qu'il peut agrémenter de fantaisies. Cela constitue son arme de prestige et de commandement. Il a à sa disposition un groupe de commandement composé de 4 à 5 griots estafettes chargés de la transmission des ordres. Les ordres sont transmis par ces estafettes, parfois à cheval, mais également par des cornes de bœuf. À partir de 1890, Samory introduit le clairon à l'imitation des unités de tirailleurs sénégalais<sup>57</sup> Des servants accompagnent également le Bolokuntigui en campagne pour l'entretien de sa monture et son confort personnel.

D'un effectif avoisinant les 200 combattants<sup>58</sup>, tous équipés de fusils (M. Tymowski, 1987 : 46), le Bolo est une unité d'infanterie disposant de son propre échelon logistique. A travers les forgerons insérés dans le Bolo, les composantes RAV, MEC et SAN<sup>59</sup> sont constituées à l'instar des actuels groupements tactiques interarmes mais, avec des effectifs plus faibles<sup>60</sup>. Unité aux effectifs stables, doté d'un véritable esprit de corps, le Bolo demeure le premier effecteur tactique de Samory suffisamment autonome pour également remplir des fonctions de police administrative et politique. Selon la mission, le Bolokuntigui reçoit des prérogatives administratives sur un territoire donné.

À côté du Bolo ordinaire, existe le Bolo de cavalerie. En effet, le cheval est connu de l'Afrique de l'ouest depuis le IXe siècle (L. Robin, 1980 : 41). C'est lorsque Samory sert sous

---

<sup>57</sup> Le 30 mars 1892, les lieutenants Bunas et Bietrix constatèrent que les Sofas manœvraient au clairon et obéissaient aux commandements en français : « joue, feu, rassemblements. » « L'affaire est plus chaude que celle du Diamanko du mois d'avril précédent. L'ennemi a fait de grands progrès au point de vue militaire. Des sonneries, identiques aux nôtres, commandent « Cessez le feu » ou « Rassemblement » au point que nos hommes s'y trompent. Son audace s'est accrue aussi par l'armement perfectionné dont il dispose maintenant. » in PARISET C., Au Soudan français, dans *Le temps*, Supplément du 28 septembre 1893, [en ligne] : <https://gallica.bnf.fr/ark:/12148/bpt6k233857s/fl> (dernière consultation 04 décembre 2018) .

<sup>58</sup> D'après les observations d'officiers français échelonnées entre 1883 et 1887. AMSOM 1G 93 Mission du lieutenant Peroz dans le Ouassoulou près de Samory. Rapport du capitaine Tournier, chef de mission 1885-1886.

<sup>59</sup> Ravitaillement, réparations mécaniques, ici les armes, et sanitaire où les gens de la caste des forgerons (Noumou) remplissaient l'office de personnel soignant.

<sup>60</sup> Un groupement tactique interarmes est une unité de niveau bataillonnaire regroupant autour d'un noyau infanterie ou de cavalerie, plusieurs spécialités (artillerie, génie, appui électronique etc.).

les Cissé (1853-1862), que des observateurs européens remarquent l'existence d'unités constituées pour un effectif global de 1000 cavaliers (L. Robin, 1980 : 140). Samory emprunte ce modèle, qu'il perfectionne sans que toutefois, la cavalerie ne joue un rôle majeur dans les opérations.

Samory constitue dès 1869-1870 des unités de cavalerie. À l'apogée de l'Empire, en 1888, les estimations du renseignement militaire français évaluent le nombre de cavaliers jusqu'à 4000 hommes. Toutefois, cela ne signifie aucunement que la cavalerie sous Samory prise en tant que telle ait été engagée à pareil volume en tant que fonction opérationnelle. Car nous l'avons vu, le cheval est également une marque de prestige et les chefs, dès les fonctions de chef de Kourou, sont montés. Aussi, l'estimation du lieutenant-colonel Borgnis-Desbordes<sup>61</sup> en 1882 nous paraît plus juste lorsqu'il évalue la fonction opérationnelle cavalerie à 950 sabres<sup>62</sup>. En mai 1885, l'armée du Foroba, forte de 5000 hommes et qui affronte la colonne du capitaine Louvel, compte 4 à 500 cavaliers manœuvrant à l'européenne et de façon autonome (G. Valbert, 1894 : 703).

Le Bolo de cavalerie chez Samory est d'un effectif constant d'une cinquantaine de cavaliers. Ces escadrons de cavalerie sont non sécables et la subdivision en pelotons n'est pas pratiquée. Cela n'empêche pas que des éléments de cavalerie isolés puissent agir, mais en campagne l'échelon tactique pris en compte est le Bolo dans son ensemble. Au plan de l'équipement, les cavaliers sont les premiers dotés de fusils modernes à répétition, la dotation en fusil à pierre les obligeant à mettre pied à terre pour recharger. Aussi, en 1891, l'ensemble de la cavalerie de Samory est équipé de fusils modernes.

### **2.3.2 Le Sofakun, l'échelon bataillonnaire et les unités particulières**

Cet échelon tactique n'est pas permanent. Il s'agit de groupements provisoires constitués autour d'un noyau d'infanterie renforcés d'un ou deux Bolo de cavalerie. L'effectif de cette unité peut atteindre jusqu'à 1000 combattants. A partir de 1885, face à la poussée française, Samory inclut des éléments chargés de valoriser les étapes de ses unités ou barrer des itinéraires au travers des aménagements battus par les feux.<sup>63</sup>

---

<sup>61</sup> Général Borgnis-Desbordes de l'artillerie de marine (1839-1900). Polytechnicien, officier colonial français qui participa à la conquête du Soudan français. Il se distingue contre Samory et entre à Bamako en 1883.

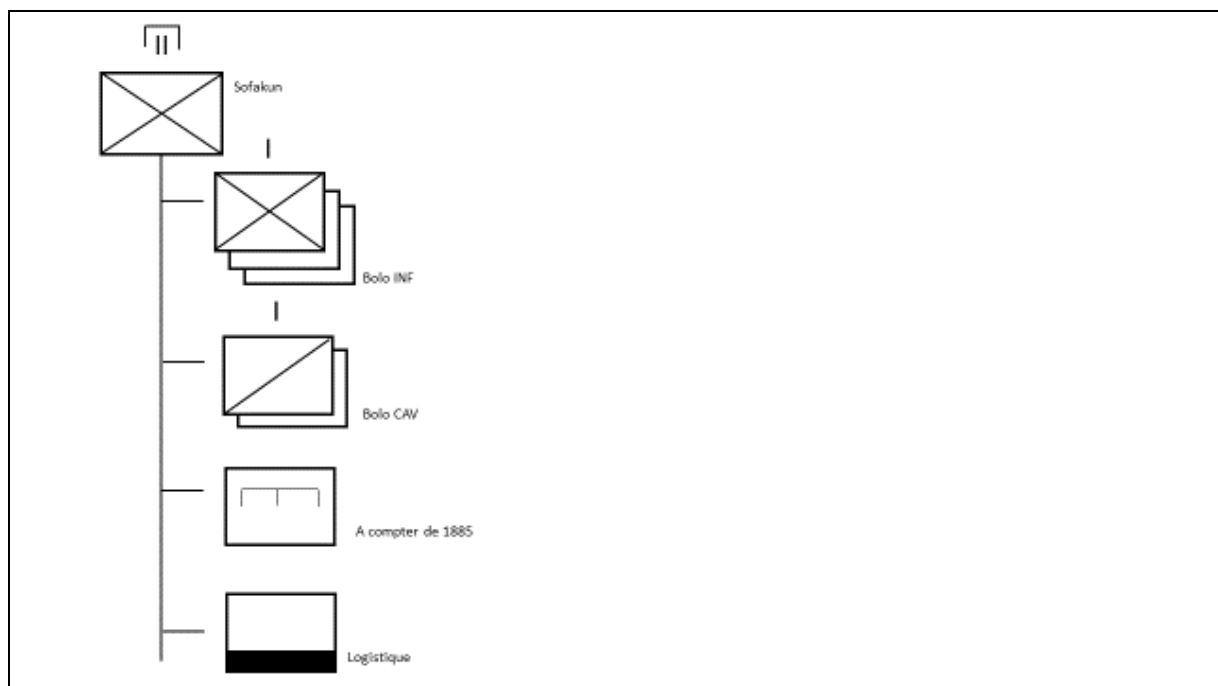
<sup>62</sup> ANSOM, Sénégal IV/75 Rapport

<sup>63</sup> Batailles de Wéyenko aux portes de Bamako en 1883, bataille du Kommando le 30 mai 1885, bataille de Nyagasola en juin 1885. In Y. Person, 1975 : Tome 2, p. 667-674.

Outre la cavalerie, nous pouvons donc considérer que la fonction opérationnelle appui<sup>64</sup> dans sa composante génie<sup>65</sup>, est prise en compte et mise en œuvre par Samory et ses Kélitigui<sup>66</sup>. Les chefs de Sofakun sont désignés directement par les chefs d'armées de provinces, les Kélitigui. Contrairement au Bolokuntigui, le Sofakuntigui n'est pas nommé directement par le Souverain. Sa légitimité politique demeure donc plus faible. En termes de délégation de commandement, bien qu'ayant autorité tactique sur les Bolos, il n'exerce qu'un contrôle tactique opérationnel et non pas le plein commandement sur les Bolos qui lui sont subordonnés.

Il est intéressant de noter qu'entre le Sofakun et l'armée, il n'existe pas de niveau intermédiaire tel que la brigade ou la division. La raison est sans doute à rechercher dans les effectifs engagés lors des combats. Ni entre Africains, ni contre les Européens les effectifs impliqués lors des batailles ont nécessité la construction d'un échelon tactique entre le bataillon et l'armée. Sauf à considérer, à l'instar de ce que nous pouvons observer chez d'autres armées contemporaines, que le Sofakun avec un effectif d'un millier d'hommes puisse être considéré comme une brigade et le Bolo, selon ses effectifs, un bataillon.

Schéma de l'articulation des Sofakun



Conception et réalisation : Demba Sidibé

<sup>64</sup> Samory ne disposera jamais d'une artillerie qu'il chercha, en vain, d'acquérir afin de parvenir à une parité militaire avec la France.

<sup>65</sup> Dans son aspect protection de la force et contre-mobilité.

<sup>66</sup> Le terme Kélitigui désignera ici non pas le titre de chef d'armée mais la fonction de chef d'une unité tactique.

Comme unités particulières, on note l'existence de la Garde personnelle du Souverain, constituée dans les années 1860 à partir d'un effectif de 50 sofas recrutés parmi l'ethnie Toma frontalière de la Sierra Leone. La Garde dispose d'uniformes (chéchia et ceinture rouges, pantalon noir et boubou), ainsi que d'un armement moderne. Son effectif est sans cesse croissant : autour de 60 lors de la mission du capitaine Peroz vers 1860, 350 en 1892. La Garde n'est pas engagée en tant qu'unité constituée sauf exceptionnellement lors du siège de Sikasso en 1887.

L'institution des Bilakoro (garde juvénile) est singulière à plus d'un titre. Elle peut être considérée à la fois comme une école militaire pépinière des futurs cadres de l'armée et une garde prétorienne. Parmi le butin, Samory se réserve un tiers de jeunes gens, les plus robustes, qu'il attache à sa personne. Regroupés et encadrés par des Sofas, ils forment un corps : les Bilakoro.

Les plus méritants et aptes, sont équipés de fusils vers l'âge de 14 ans après leur circoncision. À partir de cet instant, ils reçoivent une formation militaire rigoureuse. Vers 18-20 ans ils sont affectés vers la Garde ou répartis entre les chefs d'armée. C'est principalement dans ce vivier que sont recrutés les principaux chefs de l'armée.

#### **2.4 Le renseignement, pilier de la révolution militaire de Samory**

La nécessité de contrôler de vastes étendues conduit Samory à rompre totalement avec l'organisation militaire traditionnelle malinké. Mieux, elle le pousse à développer la fonction renseignement en l'organisant et la systématisant.

Au sommet de l'État siègent le Souverain et son Conseil constitué à partir de 1868<sup>67</sup>. Conseil des ministres, il est composé à partir de 1884, d'une douzaine de membres chargés de conseiller le Souverain dans des domaines régaliens ou remplir des missions ponctuelles. Le Conseiller du Trésor gère les finances de l'Empire. Amara Dieli Diabaté, conseiller resté à la postérité, occupe les fonctions équivalentes à celui d'un Ministre des armées. Le commandement opérationnel lui échappant car, assuré en chef par Samory ou est largement délégué aux Kélétiogui. La représentation du Souverain pour les relations extérieures est exercée (1881-1883) par Tasili Manga, un Malinké dont la connaissance de l'anglais et du français le désigne comme ministre des affaires étrangères. Enfin, Mamadou Cissé eut la charge du renseignement intérieur.

---

<sup>67</sup> Au départ organe informel au fur et à mesure de la construction de l'empire cette structure va se formaliser. Au moment où Samory deviendra Almamy le Conseil aura une organisation fixe avec un effectif de 12 membres se réunissant tous les jours sauf les vendredis et jours de festivité.

Un système complexe et efficace de renseignement intérieur se développa s'appuyant sur un maillage territorial très dense. Garant de la stabilité des provinces de l'Empire, le renseignement intérieur reposa outre sur les KélétiGUI et leur gouvernorat, sur les commerçants mais surtout les marabouts qui, de 1881 à 1894 jouent un rôle central<sup>68</sup>. Envoyés dans les provinces ces fonctionnaires religieux sont chargés de deux missions principales : propager l'enseignement islamique et surveiller l'état d'esprit des sujets de l'Empire.

Une inspection des marabouts se tient chaque année à la fin du mois de Ramadan où les inspecteurs nommés par le Conseil sont chargés de contrôler leur moralité, leurs résultats dans l'enseignement de l'Islam ainsi que de recueillir leur rapport sur l'état de la province. Cette institution équivalente à celle des Renseignements généraux se disloque à partir de 1888 suite à la fronde avant de disparaître totalement en 1894 lors du second Empire.

Le renseignement d'intérêt militaire<sup>69</sup> remonte par différents capteurs civils ou militaires (H. Gouraud, 1939 : 2018-2019). Les commerçants, marabouts ou employés placés auprès des Français<sup>70</sup> sont autant de capteurs qui permettent une connaissance des dispositifs et intentions ennemis, état des places fortes<sup>71</sup>. Au plan des tactiques militaires, Samory organise le recensement et le recueil des déserteurs des unités françaises et britanniques<sup>72</sup>. Chez les officiers coloniaux, certains signalent l'existence d'une « école de l'hivernage » délibérément mise en place par Samory. C'est un système visant à ordonner à certains sofas à s'engager chez les tirailleurs pour ensuite désert<sup>73</sup>. Sans que l'on puisse juger du caractère

---

<sup>68</sup> A partir de 1881, moment où Samory devient Alamany, commandeur des Croyants, il va s'employer à davantage diffuser l'Islam dans son empire. Avec cet objectif, les marabouts/ imams deviennent naturellement des fonctionnaires clefs ainsi que des capteurs.

<sup>69</sup> Dans sa définition actuelle, le renseignement d'intérêt militaire a pour objet de permettre aux plus hautes autorités de l'État et aux armées d'anticiper les menaces et les modes d'action de l'adversaire. Le renseignement d'intérêt militaire va s'intéresser à tous les acteurs ainsi que leur environnement susceptible de provoquer l'emploi des moyens militaires ou d'avoir des conséquences sur les forces armées et les intérêts nationaux. Glossaire Français/ Anglais de l'armée de Terre, édition 2018.

<sup>70</sup> «*Moi qui suis grand chef, on ne me voit jamais chanter, on ne me voit jamais manger. Or, quand j'ai appris que les Blancs avaient l'habitude de se réunir pour manger, heureux de se trouver ils se racontent tout. Lorsque j'ai su cela, j'envoyais mes Bilakoros s'engager comme garçon pour servir les Blancs. Ils écoutaient les officiers. Les Bilakoros me prévenaient* » dira Samory lors de sa capture. GOURAUD, Henri, 1939, Souvenir d'un Africain au Soudan, Pierre Tisné éditions. Pp. 218-219

<sup>71</sup> «*L'Almamy possédait, dans les régions occupées par nous, un service de renseignement, si complet et si rapide, que malgré les cinq cent kilomètres qui le séparaient du chef-lieu du Soudan, trois jours après le débarquement de nos troupes, il en avait eu avis, ainsi que des effectifs*» écrit Etienne PEROZ. Pp. 387-432

<sup>72</sup> Entretien avec le capitaine Amadou TOURE, le 5 mai 2022.

<sup>73</sup> Episode de Moussa Kourouba, Tirailleur qui déserta en 1891 pour ensuite recevoir le commandement d'un Bolo dont le comportement au combat était, de l'aveu des coloniaux, très européen. Entretiens avec Malé DIAKITE (1934-2004) entre 1992-2004, ancien combattant armée française. France.

systemique de ces engagements en vue de desertion, il est en revanche attesté une l'évolution des modes d'action des unités samoriennes s'inspirant des techniques des tirailleurs sénégalais.<sup>74</sup>

En 1892, certaines unités manœuvrent au clairon. La même année le Britannique Kenney note la présence de compagnies à 150 hommes, Nebout<sup>75</sup> observe en 1893 quatre compagnies défiler en silence en rang par quatre à l'européenne. Au plan tactique, les missions d'exploration sont classiquement assurées par la cavalerie (P, 1897 : 17).

C'est dans le domaine du renseignement technique<sup>76</sup> que Samory fait preuve d'une ingéniosité digne d'une attention particulière. Créant des armées permanentes, Samory en tire les conséquences en établissant des échelons logistiques insérés dans les formations tactiques et en place au sein des garnisons. Ces bases logistiques<sup>77</sup> comprennent des tailleurs, des cordonniers et des forgerons. Dans la société malinké, chacun de ces métiers sont encore tenus par des gens de castes (L. Tauxier, 2003 : 14). La caste des forgerons (Noumou) constitue le vivier des forgerons militaires chargés de la réparation des fusils puis, à partir de 1873 leur fabrication. Si la fabrication de fusils à pierre ne pose pas de problèmes techniques aux Noumou, la pression française et sa supériorité technique conduit Samory à entreprendre un énorme effort dans le renseignement technique. C'est à partir de 1885, qu'il charge son forgeron en chef Karfala Kourouma d'établir des chaînes de production de fusils à répétition.

Alors que le fils de Samory est invité en France en 1886 dans le but de convaincre Samory de la vacuité de sa résistance, Moussa Kaba, dit Siaka Moussa, lui aussi Noumou réussit à se faire embaucher aux ateliers à Saint-Louis au Sénégal afin de se familiariser avec l'armement moderne. À son retour de Saint-Louis en 1886, Kaba constitue une équipe chargée de la réparation des fusils à répétition déjà en dotation dans l'armée de Samory ainsi que la fabrication de munitions pour fusils. Pour ce qui est de ce dernier point, un système de collecte systématique des douilles françaises est organisé sur le champ de bataille avec un

---

<sup>74</sup> Note 71.

<sup>75</sup> Albert Nebout fut un administrateur colonial qui s'illustra notamment en Afrique-Occidentale française. En 1913, il se marie avec Ago Koroko, jeune femme baoulé, avec laquelle il donne naissance à six enfants, avant la mort de celle-ci en 1921.

<sup>76</sup> Renseignement relatif aux développements technologiques à l'étranger, aux performances et aux possibilités opérationnelles des matériels étrangers qui font ou pourraient faire l'objet d'applications militaires. Glossaire Français/ Anglais de l'armée de Terre, édition 2018.

<sup>77</sup> Lieu où est implanté tout ou partie des zones fonctionnelles santé, soutien de l'homme, maintenance, soutien pétrolier, soutien aux ravitaillements, transit et soutien au stationnement. Il existe des bases logistiques au niveau théâtre, FOT, division. Glossaire Français/ Anglais de l'armée de Terre, édition 2018.

acheminement vers les ateliers à fins d'études. La difficulté technique que doivent affronter les Noumou est la fabrication des pièces détachées pour les fusils. Ce n'est qu'au prix d'un effort considérable que les équipes Moussa Kaba parviennent vers 1888-90 à reproduire les premières répliques africaines de fusils Gras et Kropatschek. En 1891, tombant sur un fusil à répétition issu des ateliers de Samory, le lieutenant-colonel Archinard<sup>78</sup> ne cache pas son admiration. La copie de ces armes se borne à l'imitation des modèles pris sans tentative d'amélioration. Toutefois, les quantités produites journalières sont de 2 fusils, ce qui permet d'équiper en fusils autochtones toute la Garde, soit 290 hommes.

## Conclusion

Plus d'un siècle nous sépare de la mort de Samory et son épopée est devenue un monde de limbes où les mythes se distinguent difficilement de la vérité historique.

Il est d'usage en terre malinké que chaque grand homme ou femme qui s'est distingué ici-bas, ait droit à son Janjon (D. Massa, 1970 : 45). Qu'est-ce qu'un Janjon ? Un Janjon est un chant épique des pays de la savane clamé par les griots. Samory a été chanté par les plus fameux griots<sup>79</sup>. Nous ne nous ferons donc ni griot ni laudateur, nous n'en avons point le talent.

Nous nous sommes donc contentés d'être des techniciens, des analystes froids de l'œuvre militaire samorienne sans aucunement méconnaître l'ambivalence de la mémoire de Samory Touré dans certains territoires. Les exactions commises par son armée et sa politique de la terre brûlée n'ont pas laissé que le souvenir d'un héros panafricain et anti colonial, ce que Samory n'était pas et ne pouvait être. Analyser le génie militaire de Samory ne doit aucunement signifier être dupe d'une héroïsation anachronique et apocryphe<sup>80</sup>.

Ces évidences rappelées, cette énième immersion dans les armées de Samory nous a confirmé deux évidences. La première, décrite par Jared Diamond dans *De l'inégalité parmi les sociétés l'intelligence humaine*, est que la distribution des intelligences a été réalisée sur notre planète de manière équitable surtout lorsqu'il s'agit d'adopter les structures les plus efficaces pour dominer d'autres hommes. L'ambition impériale de Samory est de la même essence que celle de ses contemporains européens.

---

<sup>78</sup> Né le 11 février 1850 et mort le 8 mai 1932, Louis Archinard est considéré avec Lyautey, Gouraud, Gallieni et Mangin comme une des « plus pures gloires coloniales de la III<sup>e</sup> République », il contribue de manière importante à l'extension de l'empire colonial français en Afrique occidentale notamment comme colonel commandant supérieur du Soudan français entre 1888 et 1893.

<sup>79</sup> DIABATE Morifindjan, [le griot de Samory Touré, consulté le 20 septembre 2024 sur le lien : https://www.youtube.com/watch?v=HwmjNoD67Y8.](https://www.youtube.com/watch?v=HwmjNoD67Y8)

<sup>80</sup> Entretien avec Elara BERTHO, le 12 février 2024, à Bordeaux

Toutefois, Samory existe en dehors de sa relation avec les Français. La France le trouve à la tête d'un empire solide et déjà doté d'un outil militaire cohérent. Sa maîtrise de l'art militaire est acquise avant sa rencontre avec les Blancs. Au plan géopolitique, la dynamique impériale samorienne est irrésistible. Elle est le fruit de dynamiques endogènes. Par ailleurs, cette poussée malinké, suspendue par la colonisation, vers le Golfe de Guinée, n'est-elle pas une illustration, parmi d'autres, des défis à venir des indépendances ? Supplanter aux réalités anthropologiques africaines le principe d'intangibilité de frontières héritages de découpages administratifs coloniaux était dès le départ une gageure.

La seconde évidence est qu'à l'instant où rencontre il devait avoir entre la France et l'empereur du Wassoulou, chacun procéderait de l'autre, et pour longtemps. Dans ce choc des impérialismes, osons le mot, choc des civilisations, à cet instant de fin du XIX<sup>e</sup> siècle, le fossé technologique était tel que l'issue pour Samory ne pouvait être qu'une alternative entre la soumission ou une résistance désespérée J. F. Bedia, (2005 :15). « *La lâcheté, les Malinké donnent un sens énorme. Quand tu es lâche, tu n'es plus un homme. Chez les Malinké, la lâcheté était telle que quand on a été lâche, on quitte le pays, on disparaît* ».

Samory choisit de rester et malgré tous ses efforts, quelles que furent ses habiletés guerrières il n'est jamais parvenu à combler le fossé technologique et qualitatif qui séparait son armée des Armes françaises. La course de Samory pour atteindre une parité militaire avec la France pouvait se résumer à la quête de deux Graal : la constitution d'une artillerie qu'il ne parvint jamais à acquérir et la qualité d'une troupe qui demeura inférieure à celle des Tirailleurs sénégalais. Samory devait être vaincu car il en était ainsi. L'Histoire devait suivre son cours. Un moment européen de près d'un siècle qui tout compte fait et à l'aune des actualités géopolitiques ouest africaines, n'est qu'une parenthèse n'interrompant en rien des dynamiques indigènes, au final plus fortes que tout.

Que reste-t-il de Samory dans l'Histoire de France ? Au moins un fils, mort pour la France aux Dardanelles en 1915, l'adjudant Mandiou Touré<sup>81</sup>. Au-delà de Mandiou, et malgré des incompréhensions conjecturelles qui, à bien y regarder pourraient ne concerner que quelques personnes, il est des liens indéfectibles, certes mouvants et non figés qui « attachent » ces deux morceaux d'Afrique et d'Europe.

---

<sup>81</sup> [https://www.memoiredeshommes.sga.defense.gouv.fr/fr/arkotheque/client/mdh/base\\_morts\\_pour\\_la\\_france\\_premiere\\_guerre/detail\\_fiche.php?ref=847043](https://www.memoiredeshommes.sga.defense.gouv.fr/fr/arkotheque/client/mdh/base_morts_pour_la_france_premiere_guerre/detail_fiche.php?ref=847043) .

## Références bibliographiques

### 1. Sources orales

| Noms et Prénoms | Fonction-activité  | Dates des entretiens                | Thèmes   |
|-----------------|--|-------------------------------------|--|
| BANGA Arthur    | Historien militaire, université Félix Houphouët-Boigny   | 11 mai 2023<br>3 mars 2024          | Histoire militaire africaine   |
| DIAKITE Malé    | Ancien combattant de l'armée française   | 18 août 1993<br>14 février 2003     | Armée de Samory dans le Wassoulou  |
| DIAKITÉ Mori    | Ancien ministre de la République de Côte d'Ivoire  | 18 novembre 2023<br>25 janvier 2024 | Histoire des peuls du Wassoulou  |
| TOURE Amadou    | Militaire au sein des forces armées maliennes  | 9 Novembre 2021<br>11 Mai 2024      | Le renseignement dans l'armée du Wassoulou                                   |
| TRAORÉ Siaka    | Historien militaire, université Alassane Ouattara  | 13 novembre 2023<br>2 mars 2024     | L'art militaire de Samory  |
| BERTHO, Elara   | Chargée de recherches au CNRS, à LAM (Les Afriques dans le Monde, UMR 5115, Sciences Po Bordeaux). | 12 février 2024                     | Hérorisation de Samory Touré dans l'historiographie africaine post-coloniale |

### 2. Bibliographie

ANDERSON Benjamin, 2010, *Narrative of a journey to Musardu, the capital of the western Mandigoes*, Kessinger Publishing.

Armée de Terre française, 2018, *Glossaire de l'Armée de Terre*, MFT 5.2.1, Tome 1, Saint-Etienne, Ediac.

Armée de Terre française, 2018, *L'exercice du commandement en opérations pour les chefs tactiques*, RFT 3.2 Tome 2 (FT-05), Centre de doctrine et d'entraînement, Nancy, Imprimerie Bialec.

Armée de Terre française, 2021, *Précis de tactique militaire*, RFT 3.2.1, Centre de doctrine et d'entraînement.

BEDIA Jean-Fernand, 2005, *Janjon pour Ahmadou Kourouma, palabres avec l'oncle d'un jour*. Africulture, interview d'Ahmadou Kourouma, <https://africultures.com/janjon-pour-ahmadou-kourouma-4066/>.

BERAUD Stéphane, 2021, *La révolution militaire napoléonienne*, Tome 1, Bernard Giovanangeli Editeur.

BERTHO Elara et RODET Marie, 2020, *Essai d'histoire locale*, Eiden/Boston, Brill, « African Sources for African History ».

D'ANDURAIN Julie, 2012, *La capture de Samory (1898). L'achèvement de la conquête de l'Afrique de l'ouest*, éditions SOTECA.

ERNY Pierre, 2001, *Groupe d'âge et éducation chez les Malinké du Sud*, Paris, L'Harmattan.

FYFE Christopher, 1962, *History of Sierra Leone*, Londres, Oxford University Press.

GOURAUD Henri, 1939, *Souvenir d'un Africain au Soudan*, Pierre Tisé éditions ([https://gallica.bnf.fr/ark:/12148/bpt6k4319480/f4.item.iab.me/kiwix/wikisource\\_fr\\_all\\_maxi\\_202204/A/Un\\_%C3%89pisode\\_in\\_%C3%A9dit\\_des\\_campagnes\\_du\\_Soudan](https://gallica.bnf.fr/ark:/12148/bpt6k4319480/f4.item.iab.me/kiwix/wikisource_fr_all_maxi_202204/A/Un_%C3%89pisode_in_%C3%A9dit_des_campagnes_du_Soudan)).

- INGLUD général, 1961, *Samory sanglant et magnifique*, Paris, Éditions du Scorpion.
- MANGIN Charles, 1930, « Lettres du Soudan », *La Revue des deux mondes : recueil de la politique, de l'administration et des mœurs*, t. 57, Paris, pp. 564-598, consultée sur le lien :
- Ministère des Armées, 2021, *Doctrines interarmées*, Saint-Etienne, Ediacsa, consulté le 7 janvier 2024 sur le lien : <https://images.app.goo.gl/cf2jx43PDn9uya5B9>.
- NATO, 2019, *Allied Joint Doctrine (AJP 3) For the Conduct of Operations*, Nato Standardization Office (Nso).
- NIANE Djibril, 2006, *Sundiata; An epic of old Mali*, London, Pearson College Div.
- PARISSET C., 1893, « Au Soudan français », *Le temps*, n°11813s, Paris, consulté le 15 janvier 2024 sur le lien : <https://gallica.bnf.fr/ark:/12148/bpt6k233857s/f1>.
- PEROZ Etienne, 2019, *Par vocation. Vie et aventures d'un soldat de fortune 1870-1895*, Paris, Hachette Livres.
- PERSON Yves, 1962, « La jeunesse de Samori », *Revue française d'histoire d'outre-mer*, tome 49, n°175, deuxième trimestre 1962. pp. 151-180, consulté le 13 décembre 2023 sur le lien : <https://doi.org/10.3406/outre.1962.1352>.
- PERSON Yves, 1975, *Samori : une révolution dyula*, thèse de doctorat d'état, tomes 1, 2 et 3.
- PERSON Yves, 2015, *L'État-nation face à la libération des peuples africains*. Textes réunis par Charles Becker, Roland Colin, Liliane Daronian, Claude-Hélène Perrot, Éditions Présence Africaine.
- PERSON Yves, 1967, « Samori et la Sierra Leone », *Cahiers d'études africaines*, vol. 7, n°25, 1967. pp. 5-26, consulté le 5 décembre 2023 : <https://doi.org/10.3406/cea.1967.3087>.
- PROST, 1897, *Sénégal-Soudan, conférence de garnison faite à Châlons-sur-Marne, le 10 février 1897*, Châlons-sur-Marne, Martin frères.
- ROBIN Law, 1980, *The Horse in West African history*, African ethnographic studies.
- RODNEY Walter, 1970, *A history of the upper Guinea Coast 1545 to 1800 citant les écrits du Portugais Alvares de Almeda, 1594*, Monthly press review classic.
- SURET-CANALE Jean, 1977, « Découverte de Samory », *Cahiers d'études africaines*.
- TAUXIER Louis, 2003, *Les États de Kong, éditions Karthala TAMARI, Tal, 1997, Les castes de l'Afrique occidentale. Artisans et musiciens endogames*, Nanterre, Société d'ethnologie, études africaines.
- TYMOWSKI Michel, 1987, *L'armée et la formation des états en Afrique occidentale au XIXe siècle. Essai de comparaison*,
- VALBERT G., 1894, « Un Épisode inédit des campagnes du Soudan », *Revue des Deux Mondes*, 4e période, tome 126, 1894 pp- 697-708.